

# Publiskais

2015. gada 3. ceturkšņa

# pārskats

20  
15

 RIETUMU

/ 3	<b>Vispārīga informācija</b>
/ 4	<b>AS "Rietumu Banka" struktūra</b>
/ 5	<b>Bankas akcionāri</b>
/ 5	<b>Rietumu Bankas padomes sastāvs</b>
/ 5	<b>Rietumu Bankas valdes sastāvs</b>
/ 6	<b>Konsolidācijas grupas sastāvs</b>
/ 7-10	<b>Finanšu rezultāti</b>
	Peļņas vai zaudējumu aprēķins
	Balances pārskats
	Darbības rādītāji
	Regulējošās prasības un rādītāji
	Finanšu rādītāji
	Pašu kapitāla un minimālo kapitāla prasību kopsavilkuma pārskats
	Likviditātes rādītāja aprēķins
/ 11	<b>Risku vadība</b>
/ 12	<b>Pielikums</b>



## Misija

Banka piedāvā kvalitatīvus un profesionālus finanšu pakalpojumus dinamiski augošiem uzņēmumiem un turīgām privātpersonām Latvijā, NVS, Eiropā un citu pasaules reģionu valstīs.

Banka tiecas nodrošināt augstākās kvalitātes apkalpošanu, sadzirdēt un saprast katru klientu, viņa vajadzības un specifiku un piedāvāt saviem klientiem tieši viņiem piemērotākos un efektīvākos risinājumus.

## Vīzija

Bankai jānostiprina vadošās pozīcijas kapitāla pārvaldīšanas un korporatīvo klientu apkalpošanas sfērā Latvijā reģionālā līmenī.

Banka plāno paaugstināt efektivitātes rādītājus un nostiprināt tās pozīcijas tirgū ar mērķi nodrošināt stabilu peļņu. Banka tiecas uz stabilu izaugsmi, izmantojot efektīvu iekšējo tehnoloģiju un administratīvās infrastruktūras atbalstu.

Banka plāno turpināt pilnveidot kontroles un riska vadības sistēmas, personāla apmācību un visu darbinieku profesionālo izaugsmi.

Rietumu ir sociāli atbildīga Latvijas banka, tā sniedz palīdzību un atbalstu, izmantojot speciāli šim mērķim radītu Rietumu Labdarības fondu.

## AS „Rietumu Banka” darbības stratēģija

Mērķu sasniegšanai banka izstrādā un īsteno stratēģiju, kuras galvenā prioritāte ir:

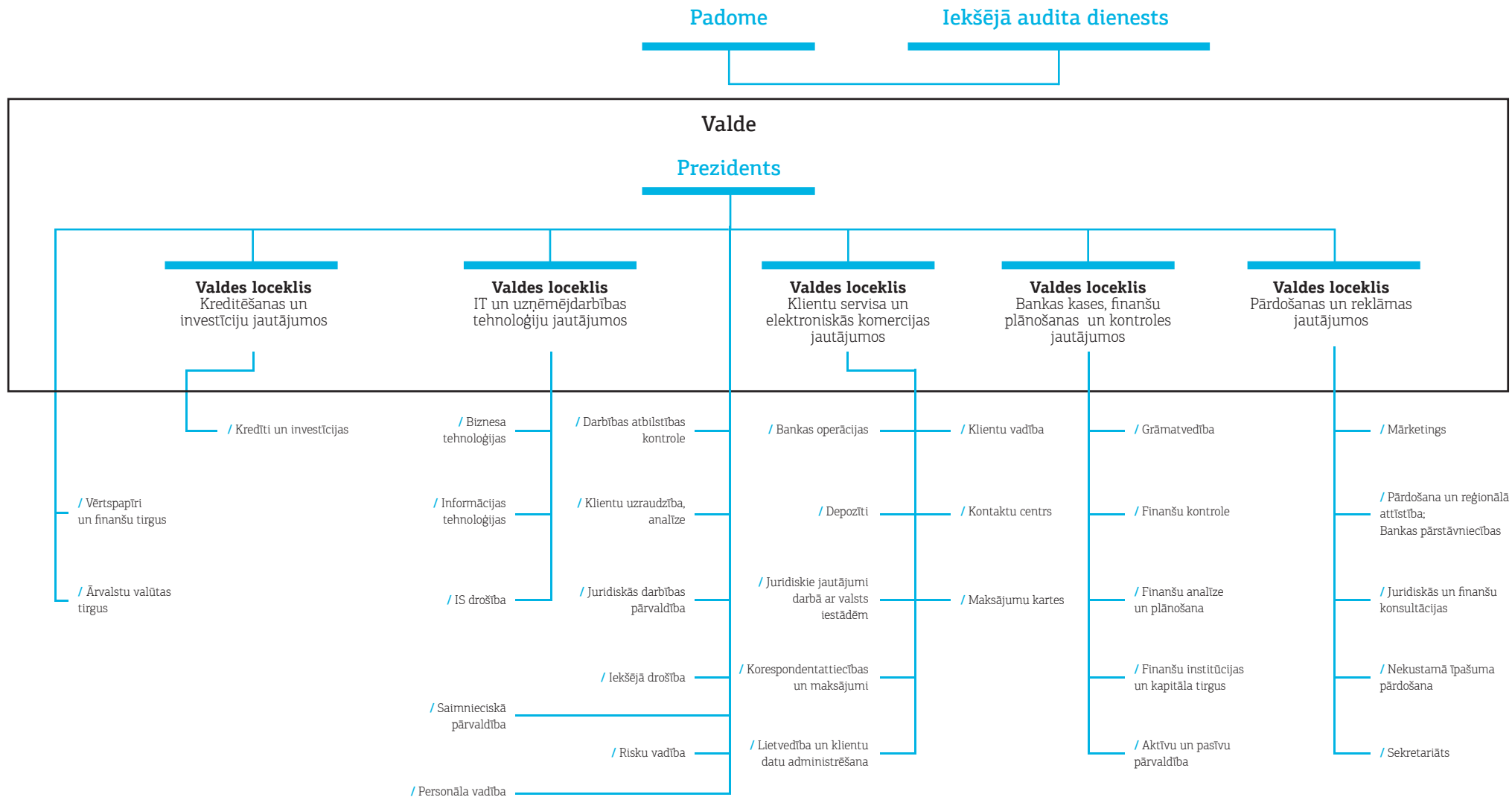
- / sadarbība ar klientiem, kas strādā starptautiskā līmenī, un klientiem, kam pieder ražošanas uzņēmumi, izplatītāju tīkli, mazumtirdzniecības tīkli, transporta uzņēmumi, celtniecības uzņēmumi, importa un eksporta uzņēmumi, kā arī klienti ar pārrobežu komercdarbības prasībām utt.;
- / aktīvu un kapitāla pārvaldīšana, brokeru pakalpojumi fondu biržā, investīciju un korporatīvo finanšu jomas, juridisko personu kreditēšana, starpbanku kreditēšana un investīcijas vērtspapīros, starpbanku kredītu piesaistīšana, juridisko un fizisko personu noguldījumu piesaistīšana u.c.;
- / klientu apkalpošanas kvalitātes celšana, uzlabojot esošos produktus un piedāvājot jaunus produktus, kas piemēroti šā brīža tirgus situācijai un bankas tehnoloģiskām iespējām;
- / iekšējo procesu un informācijas sistēmu uzlabošana kompleksu tehnoloģisko modernizāciju pasākumu ietvaros.

## Bankas birojs un pārstāvniecības

Ar informāciju par Rietumu Bankas biroju un pārstāvniecībām iespējams iepazīties interneta mājas lapas sadaļā “Bankas Biroji”

<http://www.rietumu.com/bank-offices>





Bankas akcionāri	Akciju skaits	Vienas akcijas nominālvērtība	EUR Apmaksātais pamatkapitāls	% no balsstiesīgā akciju kapitāla
<b>Uzņēmumi nerezidenti, kopā</b>	<b>33 650 918</b>		<b>47 111 285</b>	<b>33,11%</b>
Boswell (International) Consulting Limited	33 650 918	1,4	47 111 285	33,11%
<b>Uzņēmumi rezidenti, kopā</b>	<b>51 278 829</b>		<b>71 790 361</b>	<b>50,45%</b>
SIA "Esterkin Family Investments" (Latvija)	33 660 627	1,4	47 124 878	33,12%
SIA "Suharenko Family Investments" (Latvija)	17 618 202	1,4	24 665 483	17,34%
<b>Citi</b>	<b>16 703 953</b>	<b>1,4</b>	<b>23 385 534</b>	<b>16,44%</b>
<b>Akcijas ar balsstiesībām, kopā</b>	<b>101 633 700</b>		<b>142 287 180</b>	<b>100,00%</b>
<b>Akcijas bez balsstiesībām</b>	<b>19 020 308</b>	<b>1,4</b>	<b>26 628 431</b>	
<b>Pamatkapitāls kopā</b>	<b>120 654 008</b>		<b>168 915 611</b>	

## Rietumu Bankas padomes sastāvs

Vārds, uzvārds	Amats	Iecelšanas datums un periods
Leonīds Esterkins	Padomes priekšsēdētājs	25/09/97(27/03/15-27/03/18)
Arkādijs Suharenko	Padomes priekšsēdētāja vietnieks	25/09/97(27/03/15-27/03/18)
Brendan Thomas Murphy	Padomes priekšsēdētāja vietnieks	07/09/05(27/03/15-27/03/18)
Dermot Fachtna Desmond	Padomes loceklis	07/09/05(27/03/15-27/03/18)
Alexander Gafin	Padomes loceklis	25/03/10(27/03/15-27/03/18)
Valentīns Bļugers	Padomes loceklis	25/03/11(27/03/15-27/03/18)

## Valdes sastāvs

Vārds, uzvārds	Amats	Iecelšanas datums un periods
Aleksandrs Pankovs	Valdes priekšsēdētājs, prezidents	18/10/10(10/10/13-10/10/16)
Ruslans Stecjuks	Valdes loceklis, Pirmais viceprezidents	18/10/10(10/10/13-10/10/16)
Jevgeņijs Djugajevs	Valdes loceklis, Vecākais viceprezidents	18/10/10(10/10/13-10/10/16)
Ilja Suharenko	Valdes loceklis, Vecākais viceprezidents	18/10/10(10/10/13-10/10/16)
Roļf Paul Fuls	Valdes loceklis, Vecākais viceprezidents	26/11/10(10/10/13-10/10/16)
Renāts Lokomets	Valdes loceklis, Vecākais viceprezidents	10/12/12(10/10/13-10/10/16)



# / 6 Bankas Konsolidācijas grupas sastāvs

Nr. p.k.	Komerccabiedrības nosaukums	Reģistrācijas numurs	Reģistrācijas vietas kods	Reģistrācijas adrese	Komerccabiedrības veids*	Daļa pamatkapitālā (%)	Balsttiesību daļa komerccabiedrībā (%)	Pamatojums iekļaušanai grupā**
1.	RB Securities Ltd	HE-78731	CY	Cyprus, Nicosia, Stasinou 1, Mitsi Building 1, 2nd floor, Flat/Office 5, Plateia Eleftherias	CFI	99,99	99,99	MS
2.	Vangažu Nekustamie Īpašumi-2 SIA	40103449678	LV	Latvija, Rīga, Vešetas ielā 7, 3.st.	PLS	100	100	MMS
3.	RB Lending Services Limited	HE149825	CY	Cyprus, Nicosia, Stasinou 1, Mitsi Building 1 floor, Flat/Office 4, Plateia Eleftherias	CFI	100	100	MMS
4.	RB Investments SIA	40003669082	LV	Latvija, Rīga, Vešetas ielā 7	CFI	100	100	MS
5.	FRB Elektro SIA	40103182896	LV	Latvija, Rīga, Vešetas ielā 7, 3.st.	CFI	85	85	MMS
6.	KI Zeme SIA	40103161381	LV	Latvija, Rīga, Vešetas ielā 7	PLS	100	100	MMS
7.	KI Nekustamie īpašumi SIA	40103182129	LV	Latvija, Rīga, Vešetas ielā 7	PLS	100	100	MMS
8.	Miera 30C SIA	40103267845	LV	Latvija, Rīga, Vešetas iela 7	PLS	100	100	MMS
9.	RB Consulting (Shanghai) Co. Ltd.	310000400679524	CN	Ķīna, Šanhaja, Huangpu District, 555 Xujiahui Road, Office Building, Room 7G	CFI	100	100	MMS
10.	RB Opportunity Fund I	06.03.05.252/45	LV	Latvija, Rīga, Vešetas iela 7, 11.st.	CFI	100	100	CT
11.	Lilijas 28 SIA	40103252765	LV	Latvija, Rīga, Vešetas iela 7	PLS	100	100	MMS
12.	M322 SIA	40103247406	LV	Latvija, Rīga, Vešetas iela 7	PLS	100	100	MMS
13.	Aristīda Briāna SIA	40003780729	LV	Latvija, Rīga, Aristīda Briāna 9	PLS	100	100	MMS
14.	H-Blok SIA	40003839376	LV	Latvija, Rīga, Vešetas iela 7	PLS	100	100	MMS
15.	Deviņdesmit seši SIA	40003492087	LV	Latvija, Jūrmala, Jomas iela 86	PLS	100	100	MMS
16.	Ventio SIA	41203010746	LV	Latvija, Jūrmala, Jūras iela 56	PLS	100	100	MMS
17.	Route 96 SIA	40003856126	LV	Latvija, Rīgas rajons, Mārupes pagasts, Ziltes iela 1	PLS	100	100	MMS
18.	Vangažu Nekustamie īpašumi SIA	40103463243	LV	Latvija, Inčukalna novads, Vangaži, Gaujas iela 24/34	PLS	100	100	MMS
19.	D 47 SIA	40103458986	LV	Latvija, Rīga, Vešetas iela 7	PLS	100	100	MMS
20.	Vešetas 7 SIA	40103182735	LV	Latvija, Rīga, Vešetas iela 7	PLS	100	100	MS
21.	Rietumu Lizing OOO	100188077	BY	Baltkrievija, Minska, Odojevska iela 117, 6.st., 9.birojs	LIZ	100	100	MS
22.	Westleasing Limited joint company	190510668	BY	Baltkrievija, Minska, Odojevska iela 117, 6.st., 19.birojs	LIZ	100	100	MS
23.	INCREDIT GROUP SIA	40103307404	LV	Latvija, Rīga, Kr.Barona iela 130	LIZ	51	51	MS
24.	Elektro bizness SIA	40003614811	LV	Latvija, Rīga, Vešetas iela 7	PLS	100	100	MMS
25.	Green Energy Trio SIA	55403023741	LV	Latvija, Jēkabpils, Madonas iela 6*	PLS	100	100	MMS
26.	Interrent OOO	190816938	BY	Baltkrievija, Minska, Kuļmana iela 5B, 4.stāvs, 6.kab.*	PLS	100	100	MMS
27.	Īlūkstes siltums SIA	41503060271	LV	Latvija, Rīga, Vešetas iela 7	PLS	100	100	MMS
28.	U-10 SIA	50103841951	LV	Latvija, Rīga, Garozes iela 25-1	PLS	67	67	MMS

\* BNK - kredītiestāde; ENI - elektroniskās naudas institūcija; IBS - ieguldījumu brokeru sabiedrība; IPS - ieguldījumu pārvaldes sabiedrība;

PFO - pensiju fonds; LIZ - lizinga kompanija; CFI - cita finanšu iestāde; PLS - palīgpakalpojumu uzņēmums.

\*\* MS - meitas sabiedrība; MMS - meitas sabiedrības meitas sabiedrība; MT - mātes sabiedrība; CT-cita sabiedrība.



## Peļņas vai zaudējumu aprēķins

000'EUR

	30/09/2015 Neauditēts	30/09/2014 Neauditēts
Procentu ienākumi	72 056	62 211
Procentu izdevumi	-16 011	-14 336
Dividenžu ienākumi	2 332	2 227
Komisijas naudas ienākumi	50 987	50 746
Komisijas naudas izdevumi	-19 178	-11 866
Neto realizētā peļņa/zaudējumi no amortizētajā iegādes vērtībā vērtētajiem finanšu aktīviem un finanšu saistībām	-	-
Neto realizētā peļņa/zaudējumi no pārdošanai pieejamajiem finanšu aktīviem	128	529
Neto peļņa/zaudējumi no tirdzniecības nolūkā turētajiem finanšu aktīviem un finanšu saistībām	-	-
Neto peļņa/zaudējumi no klasificētiem kā patiesajā vērtībā vērtētajiem finanšu aktīviem un finanšu saistībām ar atspoguļojumu peļņas vai zaudējumu aprēķinā	45	-
Patiesās vērtības izmaiņas riska ierobežošanas uzskaitē	-	-
Ārvalstu valūtu tirdzniecības un pārvērtēšanas peļņa/zaudējumi	18 495	16 644
Īpašuma, iekārtu un aprīkojuma, ieguldījumu īpašuma un nemateriālo aktīvu atzišanas pārtraukšanas peļņa/zaudējumi	9	553
Pārējie ienākumi	2 613	2 099
Pārējie izdevumi	-124	-170
Administratīvie izdevumi	-35 232	-34 528
Nolietojums	-1 317	-1 069
Uzkrājumu veidošanas rezultāts	-	-
Vērtības samazināšanās zaudējumi	-10 532	-6 062
<b>Peļņa/zaudējumi pirms uzņēmumu ienākuma nodokļa aprēķināšanas</b>	<b>66 271</b>	<b>66 978</b>
Uzņēmumu ienākuma nodoklis	-9 940	-9 882
<b>Pārskata gada peļņa/zaudējumi (pirms ārkārtas dividendēm)</b>	<b>56 331</b>	<b>57 096</b>
Ārkārtas dividendes*	-	-18 382
<b>Pārskata gada peļņa/zaudējumi</b>	<b>56 331</b>	<b>38 714</b>

\*Izmaksātas ārkārtas dividendes saskaņā ar 2014.gada 29.augusta akcionāru sapulces lēmumu.



## Balances pārskats

000'EUR

		30/09/2015 Neauditēts	30/06/2015 Auditēts*
<b>AKTĪVI</b>			
Kase un prasības uz pieprasījumu pret centrālajām bankām		810 913	832 823
Prasības uz pieprasījumu pret kredītiestādēm		894 864	645 088
Tirdzniecības nolūkā turēti finanšu aktīvi		-	-
Klasificēti kā patiesajā vērtībā novērtētie finanšu aktīvi ar atspoguļojumu peļņas vai zaudējumu aprēķinā		1 273	4 713
Pārdošanai pieejami finanšu aktīvi		388 619	514 139
Kredīti un debitoru parādi, neto		1 106 948	1 153 662
	t.sk.	kredīti, bruto	
	Specifiskie uzkrājumi zaudējumiem no vērtības samazināšanās	1 204 520	1 249 168
		-97 572	-95 506
Līdz termiņa beigām turēti ieguldījumi		236 957	211 869
Atpakaļatpirkšanas darījumi (Reverse repo)		128 454	199 420
Pret procentu risku ierobežotās portfeļa daļas patiesās vērtības izmaiņas		-	-
Uzkrātie ienākumi un nākamo periodu izdevumi		1 639	1 943
Pamatlīdzekļi		8 196	6 359
Ieguldījumu īpašums		5 769	7 403
Nemateriālie aktīvi		2 857	2 404
Ieguldījumi radniecīgo un asociēto uzņēmumu pamatkapitālā		28 902	28 870
Nodokļu aktīvi		128	420
Pārejie aktīvi		21 584	20 006
<b>Kopā aktīvi</b>		<b>3 637 103</b>	<b>3 629 119</b>
<b>SAISTĪBAS, KAPITĀLS UN REZERVES</b>			
Saistības pret centrālajām bankām		-	-
Saistības uz pieprasījumu pret kredītiestādēm		25 104	26 214
Tirdzniecības nolūkā turētās finanšu saistības		-	-
Klasificētas kā patiesajā vērtībā novērtētās finanšu saistības ar atspoguļojumu peļņas vai zaudējumu aprēķinā		83	80
Amortizētajā iegādes vērtībā vērtētās finanšu saistības		3 203 277	3 210 311
	t.sk.	noguldījumi	
		termiņsaistības pret kredītiestādēm	
		800	795
		emitētie parāda vērtspapīri	
		19 928	20 287
Finanšu aktīvu nodošanas rezultātā radušās finanšu saistības		-	-
Pret procentu risku ierobežotās portfeļa daļas patiesās vērtības izmaiņas		-	-
Nodokļu saistības		772	645
Uzkrātie izdevumi un nākamo periodu ienākumi		16 399	29 353
Uzkrājumi		-	-
Pārejas saistības		342	134
<b>Kopā saistības</b>		<b>3 245 977</b>	<b>3 266 737</b>
<b>Kapitāls un rezerves</b>		<b>391 126</b>	<b>362 382</b>
	t.sk.	Apmaksātais pamatkapitāls	
		168 915	165 296
		Akciju emisijas uzcenojums	
		52 543	43 623
		Rezerves kapitāls	
		23	23
		Iepriekšējo gadu nesadalītā peļņa/ zaudējumi	
		113 803	113 803
		Pārskata gada nesadalītā peļņa/ zaudējumi	
		56 331	37 617
		Pamatlīdzekļu pārvērtēšanas rezerve	
		-	-
		Pārdošanai pieejamo finanšu aktīvu pārvērtēšanas rezerve	
		-489	2 020
<b>Kopā kapitāls, rezerves un saistības</b>		<b>3 637 103</b>	<b>3 629 119</b>
		Iespējamās saistības	
		8 369	8 814
		Ārpusbilances saistības pret klientiem	
		48 092	56 864

\*Informācija ir sagatavota pamatojoties uz datiem, kas ir pieejami auditētajā pārskatā uz 2015.gada 30.jūniju.





## Darbības rādītāji

	30/09/2015 Neauditēts	30/06/2015 Auditēts*
ROE <sup>1</sup>	20.85%	21.94%
ROA <sup>2</sup>	2.06%	2.12%
Peļņas procents <sup>3</sup>	59.51%	58.14%
Efektivitātes koeficients <sup>4</sup>	31.03%	30.61%

## Regulējošās prasības un rādītāji

	30/09/2015 Neauditēts	30/06/2015 Auditēts*
Likviditātes rādītājs <sup>5</sup>	78.39%	76.59%
Piezīme: min. saskaņā ar FKTK prasībām	60.00%	60.00%
Kapitāla pietiekamības rādītājs*	18.15%	19.04%
Piezīme: min. saskaņā ar FKTK prasībām	15.80%	15.80%

## Finanšu rādītāji

	30/09/2015 Neauditēts	30/06/2015 Auditēts*
Pašu kapitāla attiecība pret kredītportfeili	35.33%	31.41%
Kredītportfeļa attiecība pret kopējiem aktīviem	30.43%	31.79%
Pašu kapitāla attiecība pret kopējiem aktīviem	10.75%	9.99%
Noguldījumu attiecība pret kredītiem	287.51%	276.44%

<sup>1</sup> Anualizētas pārskata perioda peļņas/zaudējumu attiecība pret vidējo kapitālu un rezervēm

<sup>2</sup> Anualizētas pārskata perioda peļņas/zaudējumu attiecība pret vidējiem aktīviem

<sup>3</sup> Peļņas pirms uzņēmuma ienākuma nodokļa attiecība pret pamatdarbības ienākumiem

<sup>4</sup> Izdevumu attiecība pret ienākumiem = (administratīvie izdevumi + nemateriālo aktīvu un pamatlīdzekļu vērtības nolietojums un atsavināšana)/(tīrie procentu ienākumi + dividendžu ienākumi + neto komisijas naudas + finanšu instrumentu tirdzniecības darījumu)\*100

<sup>5</sup> Likviditātes rādītājs = Likvidie aktīvi/tekošās saistības (ar atlikušo termiņu līdz 30 dienām), kur Likvidie aktīvi = nauda kasē + prasības pret centrālajām bankām un citām kredītiestādēm + centrālo valdību parāda vērtspapīri ar fiksētu ienākumu, savukārt Tekošās saistības = saistības uz pieprasījumu un saistības, kuru atlikušais termiņš nepārsniedz 30 dienas.

\*Informācija ir sagatavota pamatojoties uz datiem, kas ir pieejami auditētajā pārskatā uz 2015.gada 30.jūniju.



## Pašu kapitāla un minimālo kapitāla prasību kopsavilkuma pārskats

		000'EUR
Nr.p.k.	Pozīcijas nosaukums	30/09/15
<b>1.</b>	<b>Pašu kapitāls (1.1.+1.2.)</b>	<b>381 036</b>
1.1.	Pirmā līmeņa kapitāls (1.1.1.+1.1.2.)	243 028
1.1.1.	Pirmā līmeņa pamata kapitāls	243 028
1.1.2.	Pirmā līmeņa papildu kapitāls	-
1.2.	Otrā līmeņa kapitāls	138 008
<b>2.</b>	<b>Kopējā riska darījumu vērtība (2.1.+2.2.+2.3.+2.4.+2.5.+2.6.+2.7.)</b>	<b>2 098 839</b>
2.1.	Riska darījumu riska svērtā vērtība kredītriskam, darījumu partnera kredītriskam, atgūstamās vērtības samazinājuma riskam un neapmaksātās piegādes riskam	1 860 009
2.2.	Kopējā riska darījumu vērtība norēķiniem/piegādei	-
2.3.	Kopējā riska darījumu vērtība pozīcijas riskam, ārvalstu valūtas riskam un preču riskam	8 008
2.4.	Kopējā riska darījumu vērtība operacionālajam riskam	230 707
2.5.	Kopējā riska darījumu vērtība kredīta vērtības korekcijai	115
2.6.	Kopējā riska darījumu vērtība, kas saistīta ar lielajiem riska darījumiem tirdzniecības portfeli	-
2.7.	Citas riska darījumu vērtības	-
<b>3.</b>	<b>Kapitāla rādītāji un kapitāla līmeņi</b>	
3.1.	Pirmā līmeņa pamata kapitāla rādītājs (1.1.1./2.*100)	11.58
3.2.	Pirmā līmeņa pamata kapitāla pārpalikums (+)/ deficīts (-) (1.1.1.-2.*4.5%)	148 580
3.3.	Pirmā līmeņa kapitāla rādītājs (1.1./2.*100)	11.58
3.4.	Pirmā līmeņa kapitāla pārpalikums (+)/deficīts (-) (1.1.-2.*6%)	117 098
3.5.	Kopējais kapitāla rādītājs (1./2.*100)	18.15
3.6.	Kopējais kapitāla pārpalikums (+)/ deficīts (-) (1.-2.*8%)	213 129
<b>4.</b>	<b>Kopējo kapitāla rezervju prasība (4.1.+4.2.+4.3.+4.4.+4.5.)</b>	<b>2.5</b>
4.1.	Kapitāla saglabāšanas rezerve (%)	2.5
4.2.	Iestādei specifiskā pretcikliskā kapitāla rezerve (%)	-
4.3.	Sistēmiskā riska kapitāla rezerve (%)	-
4.4.	Sistēmiski nozīmīgas iestādes kapitāla rezerve (%)	-
4.5.	Citas sistēmiski nozīmīgas iestādes kapitāla rezerve (%)	-
<b>5.</b>	<b>Kapitāla rādītāji, ņemot vērā korekcijas</b>	
5.1.	Uzkrājumu vai aktīvu vērtības korekcijas apmērs, piemērojot speciālo politiku pašu kapitāla aprēķina vajadzībām	-
5.2.	Pirmā līmeņa pamata kapitāla rādītājs, ņemot vērā 5.1. rindā minētās korekcijas apmēru	11.58%
5.3.	Pirmā līmeņa kapitāla rādītājs, ņemot vērā 5.1. rindā minētās korekcijas apmēru	11.58%
5.4.	Kopējais kapitāla rādītājs, ņemot vērā 5.1. rindā minētās korekcijas apmēru	<b>18.15%</b>

## Likviditātes rādītāja aprēķins

		000'EUR
Nr.p.k.	Pozīcijas nosaukums	30/09/15
<b>1.</b>	<b>Likvidie aktīvi (1.1.+1.2.+1.3.+1.4.)</b>	<b>2 252 956</b>
1.1.	Kase	6 469
1.2.	Prasības pret Latvijas Banku	804 445
1.3.	Prasības pret maksātspējīgām kredītiestādēm	926 160
1.4.	Likvidie vērtspapīri	515 883
<b>2.</b>	<b>Tekošās saistības (ar atlikušo termiņu līdz 30 dienām) (2.1.+2.2.+2.3.+2.4.+2.5.+2.6.)</b>	<b>2 873 890</b>
2.1.	Saistības pret kredītiestādēm	24 997
2.2.	Noguldījumi	2 760 900
2.3.	Emitētie parāda vērtspapīri	-
2.4.	Nauda ceļā	29 519
2.5.	Pārējās tekošās saistības	13 592
2.6.	Ārpusbilances saistības	44 881
<b>3.</b>	<b>Likviditātes rādītājs (1.:2.) (%)</b>	<b>78.39</b>
<b>4.</b>	<b>Minimālais likviditātes rādītājs</b>	<b>30%</b>



Ar informāciju par risku vadību iespējams iepazīties pēdējā publicētajā gada pārskatā:

<http://www.rietumu.com/bank-finance-audited>



## Bankas vērtspapīru portfeļa koncentrācijas analīze

Bankas vērtspapīru portfeļa apjoma atspoguļojums valstu griezumā tām valstīm, kuru pārstāvju emitēto vērtspapīru kopējā uzskaites vērtība pārsniedz 10 procentus no Bankas pašu kapitāla:

000'EUR					
30/09/2015 Neauditēts Emitents	Tirdzniecības nolūkā turētie	Pārdošanai pieejamie	Līdz termiņa beigām turēti	KOPĀ:	% pret pašu kapitālu
<b>Latvija</b>					
Centrālā valdība	-	-	1 772	1 772	
Ieguldījumu fondi	-	45 645	-	45 645	
Finanšu institūcijas	-	62	-	62	
Privātuzņēmumi	123	-	-	123	
<b>Kopā:</b>	<b>123</b>	<b>45 708</b>	<b>1 772</b>	<b>47 602</b>	<b>12,49%</b>
<b>ASV</b>					
Centrālā valdība	-	89 262	-	89 262	
Ieguldījumu fondi	-	-	-	-	
Finanšu institūcijas	-	13 786	12 972	26 758	
Privātuzņēmumi	-	29 735	39 357	69 091	
<b>Kopā:</b>	<b>0</b>	<b>132 781</b>	<b>52 329</b>	<b>185 110</b>	<b>48,58%</b>
<b>Krievija</b>					
Centrālā valdība	-	-	12 571	12 571	
Ieguldījumu fondi	-	-	-	-	
Finanšu institūcijas	-	18 838	14 392	33 229	
Privātuzņēmumi	-	19 085	30 214	49 297	
<b>Kopā:</b>	<b>0</b>	<b>37 921</b>	<b>57 176</b>	<b>95 097</b>	<b>24,96%</b>
<b>Pārējo valstu vērtspapīri</b>	<b>341</b>	<b>172 209</b>	<b>85 952</b>	<b>258 502</b>	<b>67,84%</b>
<b>Vērtspapīru portfelis kopā:</b>	<b>464</b>	<b>388 619</b>	<b>197 228</b>	<b>586 311</b>	

Pārskata perioda beigās uzkrājumi vērtības samazinājumam pārdošanai pieejamiem finanšu aktīviem ir 5.95 milj.EUR.

Pārskata perioda beigās kopējais bankas investīciju apjoms vērtspapīru portfelī sastādīja 586.3 milj. EUR. No tā lielākā daļa - 449,5 milj. EUR tika investēti Eiropas, Krievijas un Amerikas valdību un kompāniju vērtspapīros. 57.62% no investīcijām tika veiktas vērtspapīros ar investīciju līmeņa kredītreitingu. Vislielākā investīciju koncentrācija valstu līmenī pārskata perioda beigās bija Latvijas, ASV un Krievijas vērtspapīros, t.i. 12.49%, 48.58% un 24.96% no pašu kapitāla. Bankas ieguldījumi ASV centrālās valdības vērtspapīros sastādīja 23.43% no bankas pašu kapitāla.

