

2017 Finanšu pārskats
2017.gada 4. ceturksnis



RIETUMU
BANK

/ 3	Vispārīga informācija
/ 4	AS "Rietumu Banka" struktūra
/ 5	Bankas akcionāri Bankas padomes sastāvs Bankas valdes sastāvs
/ 6-7	Konsolidācijas grupas sastāvs
/ 8-13	Finanšu rezultāti
	Peļņas vai zaudējumu aprēķins
	Bilances pārskats
	Darbības rādītāji
	Regulējošās prasības un rādītāji
	Finanšu rādītāji
	Pašu kapitāla un rezervju izmaiņu pārskats
	Naudas plūsmas pārskats
	Pašu kapitāla un minimālo kapitāla prasību kopsavilkuma pārskats
	Likviditātes rādītāja aprēķins
/ 14	Risku vadība
/ 15	Pielikums



Misija

Banka piedāvā kvalitatīvus un profesionālus finanšu pakalpojumus dinamiski augošiem uzņēmumiem un turīgām privātpersonām Latvijā, NVS, Eiropā un citu pasaules reģionu valstīs.

Banka tiecas nodrošināt augstākās kvalitātes apkalpošanu, sadzirdēt un saprast katru klientu, viņa vajadzības un specifiku un piedāvāt saviem klientiem tieši viņiem piemērotākos un efektīvākos risinājumus.

Vīzija

Bankai jānostiprina vadošās pozīcijas kapitāla pārvaldīšanas un korporatīvo klientu apkalpošanas sfērā Latvijā reģionālā līmenī.

Banka plāno paaugstināt efektivitātes rādītājus un nostiprināt tās pozīcijas tirgū ar mērķi nodrošināt stabilu peļņu. Banka tiecas uz stabilu izaugsmi, izmantojot efektīvu iekšējo tehnoloģiju un administratīvās infrastruktūras atbalstu.

Banka plāno turpināt pilnveidot kontroles un riska vadības sistēmas, personāla apmācību un visu darbinieku profesionālo izaugsmi.

Rietumu ir sociāli atbildīga Latvijas banka, tā sniedz palīdzību un atbalstu, izmantojot speciāli šim mērķim radītu Rietumu Labdarības fondu.

AS „Rietumu Banka” darbības stratēģija

Mērķu sasniegšanai banka izstrādā un īsteno stratēģiju, kuras galvenā prioritāte ir:

- / sadarbība ar klientiem, kas strādā starptautiskā līmenī, un klientiem, kam pieder ražošanas uzņēmumi, izplatītāju tīkli, mazumtirdzniecības tīkli, transporta uzņēmumi, celtniecības uzņēmumi, importa un eksporta uzņēmumi, kā arī klienti ar pārrobežu komercdarbības prasībām utt.;
- / aktīvu un kapitāla pārvaldīšana, brokeru pakalpojumi fondu biržā, investīciju un korporatīvo finanšu jomas, juridisko personu kreditēšana, starpbanku kreditēšana un investīcijas vērtspapīros, starpbanku kredītu piesaistīšana, juridisko un fizisko personu noguldījumu piesaistīšana u.c.;
- / klientu apkalpošanas kvalitātes celšana, uzlabojot esošos produktus un piedāvājot jaunus produktus, kas piemēroti šā brīža tirgus situācijai un bankas tehnoloģiskām iespējām;
- / iekšējo procesu un informācijas sistēmu uzlabošana kompleksu tehnoloģisko modernizāciju pasākumu ietvaros.

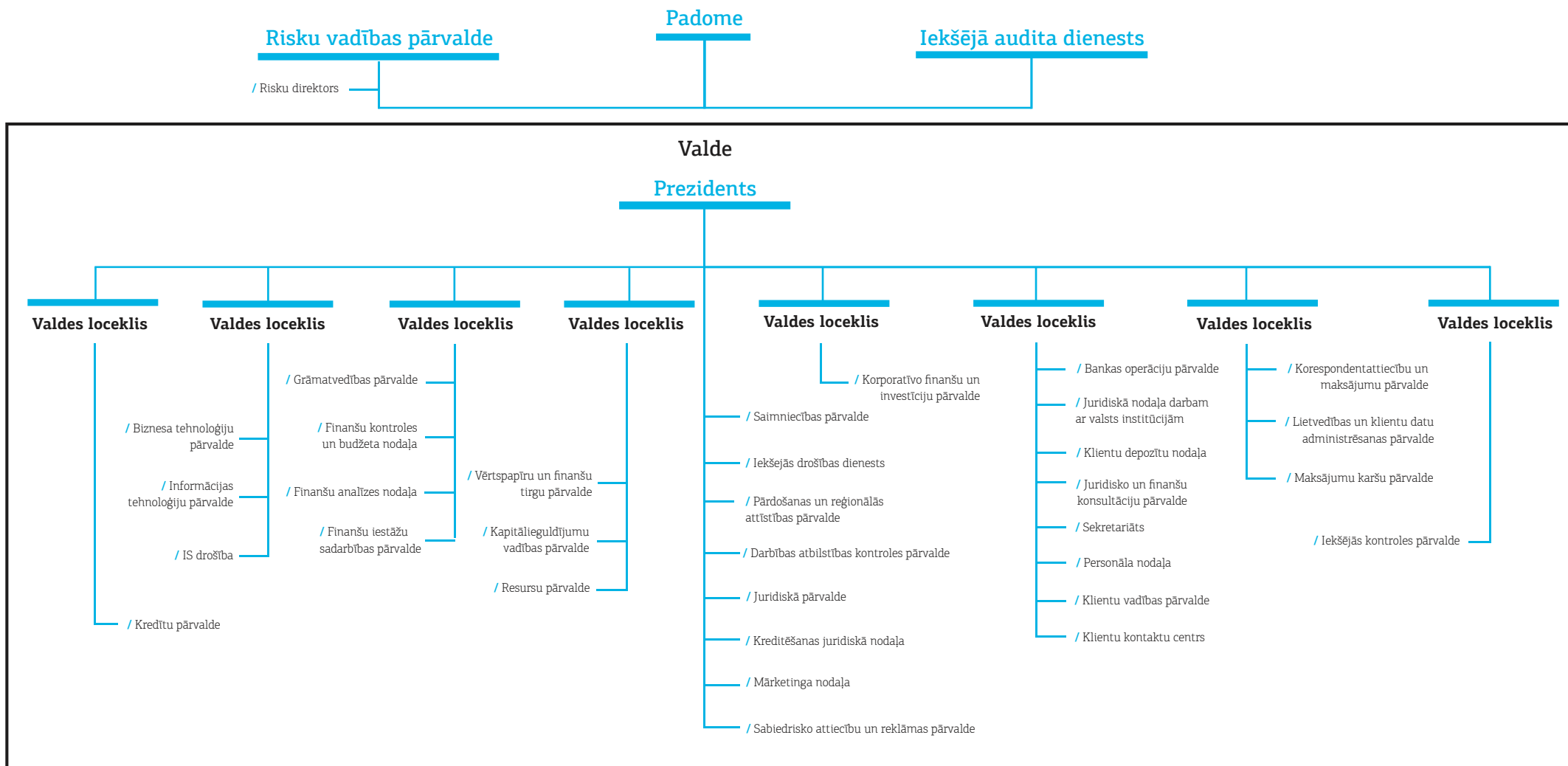
Bankas birojs un pārstāvniecības

Ar informāciju par Rietumu Bankas biroju un pārstāvniecībām iespējams iepazīties interneta mājas lapas sadaļā “Bankas Biroji”

<http://www.rietumu.lv/bank-offices>



AS "Rietumu Banka" struktūra



Bankas akcionāri	Balsstiesīgo akciju skaits	Vienas akcijas nominālvērtība	EUR Apmaksātais pamatkapitāls	% no balsstiesīgā akciju kapitāla
Uzņēmumi nerezidenti, kopā	33 650 918		47 111 285	33.11%
Boswell (International) Consulting Limited	33 650 918	1.4	47 111 285	33.11%
Uzņēmumi rezidenti, kopā	51 278 829		71 790 361	50.45%
SIA "Esterkin Family Investments" (Latvija)	33 660 627	1.4	47 124 878	33.12%
SIA "Suharenko Family Investments" (Latvija)	17 618 202	1.4	24 665 483	17.34%
Citi	16 703 953	1.4	23 385 534	16.44%
Akcijas ar balsstiesībām, kopā	101 633 700		142 287 180	100.00%
Akcijas bez balsstiesībām	19 020 308	1.4	26 628 431	
Pamatkapitāls kopā	120 654 008		168 915 611	

Bankas padomes sastāvs

Vārds, uzvārds	Amats	Iecelšanas datums un periods
Leonīds Esterkins	Padomes priekšsēdētājs	25/09/97(27/03/15-27/03/18)
Arkādijs Suharenko	Padomes priekšsēdētāja vietnieks	25/09/97(27/03/15-27/03/18)
Brendan Thomas Murphy	Padomes priekšsēdētāja vietnieks	07/09/05(27/03/15-27/03/18)
Dermot Fachtna Desmond	Padomes loceklis	07/09/05(27/03/15-27/03/18)
Alexander Gafin	Padomes loceklis	25/03/10(27/03/15-27/03/18)
Valentīns Bļugers	Padomes loceklis	25/03/11(27/03/15-27/03/18)

Bankas valdes sastāvs

Vārds, uzvārds	Amats	Iecelšanas datums un periods
Aleksandrs Pankovs	Valdes priekšsēdētājs, prezidents	04/07/06(04/10/16-04/10/19)
Ruslans Stecjuks	Valdes loceklis, Pirmais viceprezidents	18/10/10(04/10/16-04/10/19)
Rolf Paul Fuls	Valdes loceklis, Pirmais viceprezidents	26/11/10(04/10/16-04/10/19)
Ilja Suharenko	Valdes loceklis, Pirmais viceprezidents	18/10/10(04/10/16-04/10/19)
Jevgēņijs Djugajevs	Valdes loceklis, Vecākais viceprezidents	18/10/10(04/10/16-04/10/19)
Natalja Perhova	Valdes locekle, Vecākā viceprezidente	04/10/16(04/10/16-04/10/19)
Jeļena Buraja	Valdes locekle, Vecākā viceprezidente	04/10/16(04/10/16-04/10/19)
Aleksandrs Vološins	Valdes loceklis, Vecākais viceprezidents	04/10/16(04/10/16-04/10/19)
Natālija Ignatjeva	Valdes locekle, Vecākā viceprezidente	17/05/17(17/05/17-17/05/20)



Šajā publiskajā ceturkšņa pārskatā konsolidācijas grupas (turpmāk – koncerns) sastāvs ir noteikts atbilstoši Finanšu kapitāla un tirgus komisijas noteikumiem Nr. 145 “Kreditēstāžu publisko ceturkšņa pārskatu sagatavošanas normatīvie noteikumi”. AS “Rietumu Banka” ir koncerna mātes uzņēmums.

1/2

Nr. p.k.	Komerccabiedrības nosaukums	Reģistrācijas numurs	Reģistrācijas vietas kods	Reģistrācijas adrese	Komerccabiedrības veids*	Daļa pamatkapitālā (%)	Balsstiesību daļa komerccabiedrībā (%)	Pamatojums iekļaušanai grupā**
1.	AS "Rietumu Banka"	40003074497	LV	Latvija, Rīga, Vesetas iela 7	BNK	100	100	MT
2.	SIA "RB Investments"	40003669082	LV	Latvija, Rīga, Vesetas iela 7	CFI	100	100	MS
3.	SIA "Aleksandra muiža"	40103892782	LV	Latvija, Rīga, Brīvības iela 91-23	PLS	100	100	MMS
4.	SIA "KI Zeme"	40103161381	LV	Latvija, Rīga, Vesetas iela 7	PLS	100	100	MMS
5.	SIA "KI Nekustamie īpašumi"	40103182129	LV	Latvija, Rīga, Vesetas iela 7	PLS	100	100	MMS
6.	SIA "Lilijas 28"	40103252765	LV	Latvija, Rīga, Vesetas iela 7	PLS	100	100	MMS
7.	SIA "M322"	40103247406	LV	Latvija, Rīga, Vesetas iela 7	PLS	100	100	MMS
8.	SIA "Aristīda Briāna 9"	40003780729	LV	Latvija, Rīga, Aristīda Briāna iela 9	PLS	100	100	MMS
9.	SIA "H-Blok"	40003839376	LV	Latvija, Rīga, Vesetas iela 7	PLS	100	100	MMS
10.	SIA "Deviņdesmit seši"	40003492087	LV	Latvija, Jūrmala, Jūras iela 56	PLS	100	100	MMS
11.	SIA "Ventio"	41203010746	LV	Latvija, Jūrmala, Jūras iela 56	PLS	100	100	MMS
12.	SIA "Route 96"	40003856126	LV	Latvija, Mārupes novads, Zīlītes iela 1	PLS	100	100	MMS
13.	SIA "Vangažu Nekustamie īpašumi"	40103463243	LV	Latvija, Inčukalna novads, Vangaži, Gaujas iela 24/34	PLS	100	100	MMS
14.	SIA "D 47"	40103458986	LV	Latvija, Rīga, Vesetas iela 7	PLS	100	100	MMS
15.	SIA "Vesetas 7"	40103182735	LV	Latvija, Rīga, Vesetas iela 7	PLS	100	100	MS
16.	Rietumu leasing OOO	100188077	BY	Baltkrievija, Minska, Odojevskogo iela 117, 6.st., 9.kab.	LIZ	100	100	MS
17.	SIA "InCREDIT GROUP"	40103307404	LV	Latvija, Rīga, Kr.Barona iela 130	CFI	51	51	MS
18.	SIA "Vangažu Nekustamie īpašumi-2"	40103449678	LV	Latvija, Rīga, Vesetas iela 7	PLS	100	100	MMS
19.	SIA "Multi Pluss"	40003636787	LV	Latvija, Rīga, Vesetas iela 7	PLS	100	100	MMS
20.	SIA "TC Gaiļezers"	40103794744	LV	Latvija, Rīga, Vesetas iela 7	PLS	100	100	MMS

* BNK - kredītiestāde; ENI - elektroniskās naudas institūcija; IBS - ieguldījumu brokeru sabiedrība; IPS - ieguldījumu pārvaldes sabiedrība; PFO - pensiju fonds; LIZ - līzings kompānija; CFI - cita finanšu iestāde; PLS - palīgpakalpojumu uzņēmums; FPS - finanšu pārvaldītājsabiedrība; JFPS - jaukta finanšu pārvaldītājsabiedrība.

** MS - meitas sabiedrība; MMS - meitas sabiedrības meitas sabiedrība; MT - mātes sabiedrība; MTM - mātes sabiedrības meitas sabiedrība; CT - cita sabiedrība.



Nr. p.k.	Komerccabiedrības nosaukums	Reģistrācijas numurs	Reģistrācijas vietas kods	Reģistrācijas adrese	Komerccabiedrības veids*	Daļa pamatkapitālā (%)	Balstīstību daļa komerccabiedrībā (%)	Pamatojums iekļaušanai grupā**
21.	SIA "KI-135"	40003970065	LV	Latvija, Rīga, Brīvības iela 109	PLS	100	100	MMS
22.	SIA "U-10"	50103841951	LV	Latvija, Rīga, Garozes iela 25-1	PLS	67	67	MMS
23.	SIA "KINI LAND"	40103703726	LV	Latvija, Rīga, Vesetas iela 7	PLS	100	100	MMS
24.	SIA "ESP European Steel Production"	40103266905	LV	Latvija, Olaine, Rūpnīcu iela 4	PLS	100	100	MMS
25.	RAM Fund-Fixed Income Investment Grade USD	20.08.2014/166	LV	Latvija, Rīga, Vesetas iela 7	CFI	51.18	51.18	CT
26.	SIA "Penrox Petroleum"	40003970050	LV	Latvija, Rīga, Vesetas iela 7	PLS	100	100	MMS
27.	SIA "Ekoagro"	40003741971	LV	Latvija, Rīga, Vesetas iela 7	PLS	100	100	MMS
28.	SIA "Hotel Jūrnīeks"	40003623566	LV	Latvija, Rīga, Sofijas iela 8	PLS	100	100	MMS
29.	SIA "Bērzaunes 13"	40103839137	LV	Latvija, Rīga, Sofijas iela 8	PLS	100	100	MMS
30.	SIA "SBD"	40003868002	LV	Latvija, Rīga, Vesetas iela 7	PLS	100	100	MS
31.	SIA "Langervaldes 2"	40103701960	LV	Latvija, Rīga, Vesetas iela 7	PLS	100	100	MS
32.	AS Rietumu Asset Management IPS	40103753360	LV	Latvija, Rīga, Vesetas iela 7	CFI	100	100	MS
33.	SIA "Overseas Estates"	40003943207	LV	Latvija, Ventspils, Dzintaru iela 3A	PLS	100	100	MS
34.	KI Invest OOO	1157746168007	RU	Krievija, Maskava, 117246. Nauchnij pr. 19	PLS	100	100	MS
35.	RAM Cash Reserve Fund-USD	23.07.2014/148	LV	Latvija, Rīga, Vesetas iela 7	CFI	99.31	99.31	CT
36.	RAM Fixed Income High Yield USD	20.08.2014/166	LV	Latvija, Rīga, Vesetas iela 7	CFI	59.50	59.50	CT
37.	RAM Global Equity USD	20.08.2014/166	LV	Latvija, Rīga, Vesetas iela 7	CFI	57.89	57.89	CT
38.	SIA "Euro Textile Group"	40003660929	LV	Latvija, Rīga, Ganību dambis 30	PLS	100	100	MS
39.	SIA "KI FUND"	40203088127	LV	Latvija, Rīga, Vesetas iela 7	PLS	100	100	MMS

* BNK - kredītiestāde; ENI - elektroniskās naudas institūcija; IBS - ieguldījumu brokeru sabiedrība; IPS - ieguldījumu pārvaldes sabiedrība; PFO - pensiju fonds; LIZ - līzings kompānija; CFI - cita finanšu iestāde; PLS - palīgpalpojumu uzņēmums; FPS - finanšu pārvaldītājsabiedrība; JFPS - jaukta finanšu pārvaldītājsabiedrība.

** MS - meitas sabiedrība; MMS - meitas sabiedrības meitas sabiedrība; MT - mātes sabiedrība; MTM - mātes sabiedrības meitas sabiedrība; CT - cita sabiedrība.



Bankas peļņas vai zaudējumu aprēķins

	000'EUR	
	31.12.2017 Neauditēts	31.12.2016 Auditēts*
Procentu ienākumi	78 300	90 854
Procentu izdevumi	-19 121	-21 405
Dividenžu ienākumi	2 978	2 263
Komisijas naudas ienākumi	71 762	68 646
Komisijas naudas izdevumi	-37 823	-27 817
Neto realizētā peļņa/zaudējumi no amortizētajā iegādes vērtībā vērtētajiem finanšu aktīviem un finanšu saistībām	-	-
Neto realizētā peļņa/zaudējumi no pārdošanai pieejamajiem finanšu aktīviem	482	32 385
Neto peļņa/zaudējumi no tirdzniecības nolūkā turētajiem finanšu aktīviem un finanšu saistībām	-	-
Neto peļņa/zaudējumi no klasificētiem kā patiesajā vērtībā vērtētajiem finanšu aktīviem un finanšu saistībām ar atspoguļojumu peļņas vai zaudējumu aprēķinā	-17	8
Patiesās vērtības izmaiņas riska ierobežošanas uzskaitē	-	-
Ārvalstu valūtu tirdzniecības un pārvērtēšanas peļņa/zaudējumi	23 347	22 662
Īpašuma, iekārtu un aprīkojuma, ieguldījumu īpašuma un nemateriālo aktīvu atzišanas pārtraukšanas peļņa/zaudējumi	252	-4
Pārējie ienākumi	3 125	3 232
Pārējie izdevumi	-841	-612
Administratīvie izdevumi	-66 529	-43 932
Nolietojums	-2 008	-1 852
Uzkrājumu veidošanas rezultāts	-	-
Vērtības samazināšanās zaudējumi	-10 492	-37 919
Peļņa/zaudējumi pirms uzņēmumu ienākuma nodokļa aprēķināšanas	43 415	86 509
Uzņēmumu ienākuma nodoklis	-8 378	-6 209
Pārskata gada peļņa/zaudējumi	35 037	80 300

*Informācija ir sagatavota pamatojoties uz datiem, kas ir pieejami auditētajā pārskatā uz 2016.gada 31.decembri.



Bankas bilances pārskats

	000'EUR	
	31.12.2017 Neauditēts	31.12.2016 Auditēts*
AKTĪVI		
Kase un prasības uz pieprasījumu pret centrālajām bankām	875 856	836 920
Prasības uz pieprasījumu pret kredītiestādēm	461 442	521 126
Tirdzniecības nolūkā turēti finanšu aktīvi	-	-
Klasificēti kā patiesajā vērtībā novērtētie finanšu aktīvi ar atspoguļojumu peļņas vai zaudējumu aprēķinā	445	1 333
Pārdošanai pieejami finanšu aktīvi	342 861	510 978
Kredīti un debitoru parādi, neto	919 894	1 116 873
	<i>t.sk. kredīti, bruto</i>	<i>1 224 412</i>
	<i>Specifiskie uzkrājumi zaudējumiem no vērtības samazināšanās</i>	<i>-87 403</i>
Līdz termiņa beigām turēti ieguldījumi	277 317	316 443
Reverse repo darījumi	40 825	93 435
Pret procentu risku ierobežotās portfeļa daļas patiesās vērtības izmaiņas	-	-
Uzkrātie ienākumi un nākamo periodu izdevumi	2 528	2 195
Pamatlīdzekļi	7 904	7 943
Ieguldījumu īpašums	10 470	10 687
Nemateriālie aktīvi	2 632	2 822
Ieguldījumi radniecīgo un asociēto uzņēmumu pamatkapitālā	34 002	28 381
Nodokļu aktīvi	-	5 699
Pārējie aktīvi	25 351	10 769
Kopā aktīvi	3 001 527	3 465 604
SAISTĪBAS, KAPITĀLS UN REZERVES		
Saistības pret centrālajām bankām	120 000	120 000
Saistības uz pieprasījumu pret kredītiestādēm	26 459	33 111
Tirdzniecības nolūkā turētas finanšu saistības	-	-
Klasificētas kā patiesajā vērtībā novērtētās finanšu saistības ar atspoguļojumu peļņas vai zaudējumu aprēķinā	30	442
Amortizētajā iegādes vērtībā vērtētās finanšu saistības	2 359 783	2 826 570
	<i>t.sk. noguldījumi</i>	<i>2 359 214</i>
	<i>termiņsaistības pret kredītiestādēm</i>	<i>569</i>
	<i>emitētie parāda vērtspapīri</i>	<i>-</i>
	<i>57 985</i>	<i>-</i>
Finanšu aktīvu nodošanas rezultātā radušās finanšu saistības	-	-
Pret procentu risku ierobežotās portfeļa daļas patiesās vērtības izmaiņas	-	-
Nodokļu saistības	720	933
Uzkrātie izdevumi un nākamo periodu ienākumi	12 277	12 804
Uzkrājumi	20 000	-
Pārējās saistības	641	198
Kopā saistības	2 539 910	2 994 058
Kapitāls un rezerves	461 617	471 546
	<i>t.sk. Apmaksātais pamatkapitāls</i>	<i>168 916</i>
	<i>Akciju emisijas uzceļojums</i>	<i>52 543</i>
	<i>Rezerves kapitāls</i>	<i>23</i>
	<i>23</i>	<i>23</i>
	<i>Iepriekšējo gadu nesadalītā peļņa/ zaudējumi</i>	<i>201 122</i>
	<i>Pārskata gada nesadalītā peļņa/ zaudējumi</i>	<i>35 037</i>
	<i>80 300</i>	<i>80 300</i>
	<i>Pamatlīdzekļu pārvērtēšanas rezerve</i>	<i>-</i>
	<i>Pārdošanai pieejamo finanšu aktīvu pārvērtēšanas rezerve</i>	<i>3 976</i>
	<i>4 734</i>	<i>4 734</i>
Kopā kapitāls, rezerves un saistības	3 001 527	3 465 604
	<i>Iespējamās saistības</i>	<i>6 627</i>
	<i>7 383</i>	<i>7 383</i>
	<i>Ārpusbilances saistības pret klientiem</i>	<i>27 410</i>
	<i>28 796</i>	<i>28 796</i>

*Informācija ir sagatavota pamatojoties uz datiem, kas ir pieejami auditētajā pārskatā uz 2016.gada 31.decembri.



Bankas darbības rādītāji

	31.12.2017 Neauditēts	31.12.2016 Auditēts*
ROE ¹	7.50%	17.76%
ROA ²	1.10%	2.21%
Tīrā procentu ienākumu marža ³	1.78%	1.91%
Efektivitātes koeficients ⁴	55.97%	26.90%

Bankas regulējošās prasības un rādītāji

	31.12.2017 Neauditēts	31.12.2016 Auditēts*
Likviditātes rādītājs ⁵	83.50%	80.29%
<i>Piezīme: min. saskaņā ar FKTK prasībām</i>	50.00%	60.00%
Kapitāla pietiekamības rādītājs*	22.83%	22.61%
<i>Piezīme: min. saskaņā ar FKTK prasībām</i>	12.10%	11.60%

Bankas finanšu rādītāji

	31.12.2017 Neauditēts	31.12.2016 Auditēts*
Pašu kapitāla attiecība pret kredītportfeili	50.18%	42.22%
Kredītportfeļa attiecība pret kopējiem aktīviem	30.65%	32.23%
Pašu kapitāla attiecība pret kopējiem aktīviem	15.38%	13.61%
Noguldījumu attiecība pret kredītiem	256.47%	247.81%

¹ Anualizētas pārskata perioda peļņas/zaudējumu attiecība pret vidējo kapitālu un rezervēm

² Anualizētas pārskata perioda peļņas/zaudējumu attiecība pret vidējiem aktīviem

³ Anualizētu tīro procentu ienākumu attiecība pret vidējo aktīvu apmēru

⁴ Izdevumu attiecība pret ienākumiem = (administratīvie izdevumi + nemateriālo aktīvu un pamatlīdzekļu vērtības nolietojums un atsavināšana)/(tīrie procentu ienākumi + dividendžu ienākumi + neto komisijas naudas + finanšu instrumentu tirdzniecības darījumu)*100

⁵ Likviditātes rādītājs = Likvidie aktīvi/tekošās saistības (ar atlikušo termiņu līdz 30 dienām), kur Likvidie aktīvi = nauda kasē + prasības pret centrālajām bankām un citām kredītiestādēm + centrālo valdību parāda vērtspapīri ar fiksētu ienākumu, savukārt Tekošās saistības = saistības uz pieprasījumu un saistības, kuru atlikušais termiņš nepārsniedz 30 dienas.

*Informācija ir sagatavota pamatojoties uz datiem, kas ir pieejami auditētajā pārskatā uz 2016.gada 31.decembri.



Pašu kapitāla un rezervju izmaiņu pārskats

	Pamatkapitāls	Akciju emisijas uzcenojums	Pārvērtēšanas rezerves	Pārdošanai pieejamo aktīvu pārvērtēšanas rezerves	Pārējās rezerves	Nesadalītā peļņa	Neauditēts Pašu kapitāls kopā
	000'EUR	000'EUR	000'EUR	000'EUR	000'EUR	000'EUR	000'EUR
Atlikums 2016.gada 1.janvārī	168 916	52 543	0	25 377	23	185 982	432 841
Izmaksātas dividendes						-20 952	-20 952
Rezervju samazinājums							0
Akciju emisija							0
Akciju emisijas uzcenojums							0
Pārskata gada peļņa						80 300	80 300
Pārdošanai pieejamo aktīvu patiesās vērtības izmaiņas				-20 643			-20 643
Atlikums 2016.gada 31.decembrī	168 916	52 543	0	4 734	23	245 330	471 546
Izmaksātas dividendes						-44 208	-44 208
Pārskata gada peļņa						35 037	35 037
Akciju emisija							0
Akciju emisijas uzcenojums							0
Pārdošanai pieejamo aktīvu patiesās vērtības izmaiņas				-758			-758
Atlikums 2017.gada 31.decembrī	168 916	52 543	0	3 976	23	236 159	461 617



Naudas plūsmas pārskats

	000'EUR 31.12.2017 Neauditēts	000'EUR 31.12.2016 Auditēts*
NAUDAS PLŪSMA NO PAMATDARBĪBAS		
Peļņa pirms uzņēmumu ienākuma nodokļa	43 415	86 509
Nemateriālo aktīvu un pamatlīdzekļu amortizācija/nolietojums	2 008	1 850
Ieguldījumu īpašumu pārvērtēšana	-507	-217
Peļņa/zaudējumi no pamatlīdzekļu pārdošanas	-	-13
Uzkrājumu pieaugums	20 000	-
Peļņa no ieguldījumu īpašumu pārdošanas	-	-
Peļņa/zaudējumi no meitas sabiedrības pārdošanas	760	-
Zaudējumi no vērtības samazināšanās	10 492	37 919
Naudas un tās ekvivalentu pieaugums pirms izmaiņām aktīvos un saistībās no pamatdarbības	76 168	126 048
Prasību pret bankām pieaugums/samazinājums	18 802	2 187
Kredītu un debitoru parādu pieaugums/samazinājums	189 154	2 087
Atpakaļatpirkšanas darījumu pieaugums/samazinājums	52 610	-4 869
Pārdošanai pieejamo aktīvu pieaugums/samazinājums	169 150	-5 092
Patiesajā vērtībā novērtēto finanšu instrumentu ar atspoguļojumu peļņas vai zaudējumu aprēķinā, izņemot atvasināto finanšu instrumentu, pieaugums/samazinājums	888	-167
Atvasināto saistību pieaugums/samazinājums	-412	423
Pārējo aktīvu pieaugums/samazinājums	-15 647	7 621
Banku noguldījumu un saistību pret bankām pieaugums/samazinājums	-277	846
Klientu noguldījumu un norēķinu kontu pieaugums	-408 525	-463 819
Repo līgumu ietvaros maksājamo summu pieaugums/samazinājums	-	120 000
Pārējo saistību samazinājums	-84	-1 660
Naudas un tās ekvivalentu pieaugums/samazinājums pamatdarbības rezultātā pirms uzņēmumu ienākuma nodokļa aprēķināšanas	81 827	-216 395
Samaksātais uzņēmumu ienākuma nodoklis	-3 497	-8 292
Neto nauda un tās ekvivalenti pamatdarbības rezultātā	78 330	-224 687
NAUDAS PLŪSMA IEGULDĪJUMU DARBĪBAS REZULTĀTĀ		
Pamatlīdzekļu iegāde	-1 802	-2 523
Ieguldījumu meitas sabiedrību kapitālā pieaugums/samazinājums	-9 808	-82
Ieguldījumu meitas sabiedrību kapitālā pārdošana	306	-
Līdz termiņa beigām turēto ieguldījumu vērtības pieaugums/samazinājums	39 175	-97 947
Ieņēmumi no pamatlīdzekļu un pārējo aktīvu pārdošanas	23	-
Ieguldījumu īpašumu pieaugums/samazinājums	724	-201
Naudas un tās ekvivalentu pieaugums/samazinājums ieguldījumu darbības rezultātā	28 618	-100 753
NAUDAS PLŪSMA FINANSĒŠANAS DARBĪBAS REZULTĀTĀ		
Pamatkapitāla palielinājums	-	-
Akciju emisijas uzcenojuma palielinājums	-	-
Emitētie parāda vērtspapīri	-57 985	1 200
Citu rezervju samazinājums	-	-
Samaksātās dividendes	-44 208	-20 952
Samaksātās ārkārtas dividendes	-	-
Naudas un tās ekvivalentu samazinājums finansēšanas darbības rezultātā	-102 193	-19 752
Neto naudas plūsma pārskata periodā	4 755	-345 192
Nauda un tās ekvivalenti pārskata perioda sākumā	1 306 084	1 651 276
Nauda un tās ekvivalenti pārskata perioda beigās	1 310 839	1 306 084

*Informācija ir sagatavota pamatojoties uz datiem, kas ir pieejami auditētajā pārskatā uz 2016.gada 31.decembri.



Pašu kapitāla un minimālo kapitāla prasību kopsavilkuma pārskats

N.p.k.	Pozīcijas nosaukums	000'EUR 31.12.2017 Neauditēts
1	Pašu kapitāls (1.1.+1.2.)	417 654
1.1.	Pirmā līmeņa kapitāls (1.1.1.+1.1.2.)	323 869
1.1.1.	Pirmā līmeņa pamata kapitāls	323 869
1.1.2.	Pirmā līmeņa papildu kapitāls	
1.2.	Otrā līmeņa kapitāls	93 786
2	Kopējā riska darījumu vērtība (2.1.+2.2.+2.3.+2.4.+2.5.+2.6.+2.7.)	1 829 510
2.1.	Riska darījumu riska svērtā vērtība kredītriskam, darījumu partnera kredītriskam, atgūstamās vērtības samazinājuma riskam un neapmaksātās piegādes riskam	1 552 210
2.2.	Kopējā riska darījumu vērtība norēķiniem/pielāgēm	
2.3.	Kopējā riska darījumu vērtība pozīcijas riskam, ārvalstu valūtas riskam un preču riskam	4 325
2.4.	Kopējā riska darījumu vērtība operacionālajam riskam	272 971
2.5.	Kopējā riska darījumu vērtība kredīta vērtības korekcijai	4
2.6.	Kopējā riska darījumu vērtība, kas saistīta ar lielajiem riska darījumiem tirdzniecības portfeli	
2.7.	Citas riska darījumu vērtības	
3	Kapitāla rādītāji un kapitāla līmeņi	
3.1.	Pirmā līmeņa pamata kapitāla rādītājs (1.1.1./2.*100)	17.70
3.2.	Pirmā līmeņa pamata kapitāla pārpalikums (+)/deficīts (-) (1.1.1.-2.*4.5%)	241 541
3.3.	Pirmā līmeņa kapitāla rādītājs (1.1./2.*100)	17.70
3.4.	Pirmā līmeņa kapitāla pārpalikums (+)/deficīts (-) (1.1.-2.*6%)	214 098
3.5.	Kopējais kapitāla rādītājs (1./2.*100)	22.83
3.6.	Kopējais kapitāla pārpalikums (+)/deficīts (-) (1.-2.*8%)	271 293
4	Kopējo kapitāla rezervju prasība (4.1.+4.2.+4.3.+4.4.+4.5.)	2.5
4.1.	Kapitāla saglabāšanas rezerve (%)	2.5
4.2.	Iestādei specifiskā precīkiskā kapitāla rezerve (%)	0
4.3.	Sistēmiskā riska kapitāla rezerve (%)	0
4.4.	Sistēmiski nozīmīgas iestādes kapitāla rezerve (%)	0
4.5.	Citas sistēmiski nozīmīgas iestādes kapitāla rezerve (%)	0.8
5	Kapitāla rādītāji, ņemot vērā korekcijas	
5.1.	Uzkrājumu vai aktīvu vērtības korekcijas apmērs, piemērojot speciālo politiku pašu kapitāla aprēķina vajadzībām	
5.2.	Pirmā līmeņa pamata kapitāla rādītājs, ņemot vērā 5.1. rindā minētās korekcijas apmēru	17.70%
5.3.	Pirmā līmeņa kapitāla rādītājs, ņemot vērā 5.1. rindā minētās korekcijas apmēru	17.70%
5.4.	Kopējais kapitāla rādītājs, ņemot vērā 5.1. rindā minētās korekcijas apmēru	22.83%

Likviditātes rādītāja aprēķins

N.p.k.	Pozīcijas nosaukums	000'EUR 31.12.2017 Neauditēts
1.	Likvidie aktīvi (1.1.+1.2.+1.3.+1.4.)	1 811 700
1.1.	Kase	3 460
1.2.	Prasības pret Latvijas Banku	872 396
1.3.	Prasības pret maksāspējīgām kredītiestādēm	459 636
1.4.	Likvidie vērtspapīri	476 208
2.	Tekošās saistības (ar atlikušo termiņu līdz 30 dienām) (2.1.+2.2.+2.3.+2.4.+2.5.+2.6.)	2 169 720
2.1.	Saistības pret kredītiestādēm	25 656
2.2.	Noguldījumi	2 073 660
2.3.	Emitētie parāda vērtspapīri	
2.4.	Nauda ceļā	22 439
2.5.	Pārejās tekošās saistības	22 238
2.6.	Ārpusbilances saistības	25 727
3.	Likviditātes rādītājs (1.:2.) (%)	83.50
4.	Minimālais likviditātes rādītājs	30%



Ar informāciju par risku vadību iespējams iepazīties pēdējā publicētajā gada pārskatā:

<http://www.rietumu.lv/bank-finance-audited>



Bankas vērtspapīru portfeļa koncentrācijas analīze

Bankas vērtspapīru portfeļa apjoma atspoguļojums valstu griezumā tām valstīm, kuru pārstāvju emitēto vērtspapīru kopējā uzskaites vērtība pārsniedz 10 procentus no Bankas pašu kapitāla:

000'EUR					
31.12.2017 Neauditēts Emitents	Tirdzniecības nolūkā turētie	Pārdošanai pieejamie	Līdz termiņa beigām turēti	KOPĀ:	% pret pašu kapitālu*
ASV					
Centrālā valdība	-	-	-	-	
Ieguldījumu fondi	-	-	-	-	
Finanšu institūcijas	-	21 450	20 634	42 084	
Privātuzņēmumi	-	36 247	68 796	105 043	
Kopā:	0	57 697	89 430	147 127	35.23%
Krievija					
Centrālā valdība	-	-	11 948	11 948	
Ieguldījumu fondi	-	-	-	-	
Finanšu institūcijas	-	10 655	9 334	19 989	
Privātuzņēmumi	-	11 867	27 077	38 944	
Kopā:	0	22 522	48 359	70 881	16.97%
Spānija					
Centrālā valdība	-	80 072	-	80 072	
Ieguldījumu fondi	-	-	-	-	
Finanšu institūcijas	-	988	-	988	
Privātuzņēmumi	-	525	-	525	
Kopā:	0	81 585	0	81 585	19.53%
Pārējo valstu vērtspapīri	157	181 057	138 884	320 098	76.64%
Vērtspapīru portfelis kopā:	157	342 861	276 673	619 691	

Pārskata periodā pārdošanai pieejamiem finanšu aktīviem netika atzīts vērtības samazinājums.

Pārskata perioda beigās kopējais bankas investīciju apjoms vērtspapīru portfelī sastādīja 619.7 milj. EUR. No tā lielākā daļa - 424.1 milj. EUR tika investēti Eiropas, Krievijas un ASV valdības un kompāniju vērtspapīros. 69.11% no investīcijām tika veiktas vērtspapīros ar investīciju līmeņa kredītreitingu. Vislielākā investīciju koncentrācija valstu līmenī pārskata perioda beigās bija ASV, Krievijas un Spānijas vērtspapīros, t.i. 35.23%, 16.97% un 19.53% no pašu kapitāla. Tikmēr bankas ieguldījumi Spānijas centrālās valdības vērtspapīros pārsniedza 10% no bankas pašu kapitāla un sastādīja 19.17%.

* Vienas valsts emitentu kopējais atlikums procentuāli no kapitāla, kas tiek izmantots kapitāla pietiekamības rādītāja aprēķina vajadzībām.

