

2020 Finanšu pārskats
2020. gada 4. ceturksnis



RIETUMU
BANK

/ 3	Vispārīga informācija
/ 4	AS "Rietumu Banka" struktūra
/ 5	Bankas akcionāri Bankas padomes sastāvs Bankas valdes sastāvs
/ 6	Konsolidācijas grupas sastāvs
/ 7-11	Finanšu rezultāti
	Peļņas vai zaudējumu aprēķins
	Balances pārskats
	Darbības rādītāji
	Regulējošās prasības un rādītāji
	Finanšu rādītāji
	Pašu kapitāla un minimālo kapitāla prasību kopsavilkuma pārskats
	Likviditātes seguma rādītāja aprēķins
/ 12	Risku vadība
/ 13	Pielikums



Misija

Banka piedāvā kvalitatīvus un profesionālus finanšu pakalpojumus dinamiski augošiem uzņēmumiem un turīgām privātpersonām Latvijā, Baltijas valstīs, ES valstīs un citu pasaules reģionu valstīs.

Banka tiecas nodrošināt augstākās kvalitātes apkalpošanu un tās personalizētā un uz klientu orientētā pieeja ļauj izstrādāt un piedāvāt katram klientam tieši viņa biznesa un personīgajām vajadzībām pielāgotus finansiālos risinājumus.

Vīzija

Banka ieņem vadošās pozīcijas korporatīvo klientu apkalpošanas un kapitāla pārvaldīšanas sfērā Latvijā un reģionālā līmenī.

Banka plāno nostiprināt tās pozīcijas tirgū ar mērķi nodrošināt stabilu peļņu un uzlabot efektivitātes rādītājus. Starp bankas prioritātēm ir turpināt stabilu izaugsmi, uzlabot tehnoloģiju bāzi, kā arī nodrošināt administratīvās infrastruktūras atbalstu.

Banka plāno turpināt pilnveidot kontroles un riska vadības sistēmas, personāla apmācību un visu darbinieku profesionālo izaugsmi.

Rietumu Banka ir sociāli atbildīga Latvijas banka, tā sniedz palīdzību un atbalstu, izmantojot speciāli šim mērķim radītu labdarības fondu.

AS „Rietumu Banka” darbības stratēģija

Mērķu sasniegšanai banka izstrādā un īsteno stratēģiju, kuras galvenā prioritāte ir:

- / sadarbība ar klientiem, kas strādā starptautiskā līmenī, un klientiem, kam pieder ražošanas uzņēmumi, izplatītāju tīkli, mazumtirdzniecības tīkli, transporta uzņēmumi, celtniecības uzņēmumi, importa un eksporta uzņēmumi, kā arī klienti ar pārrobežu komercdarbības prasībām utt.;
- / aktīvu un kapitāla pārvaldīšana, brokeru pakalpojumi fondu biržā, investīciju un korporatīvo finanšu jomas, juridisko personu kreditēšana, starpbanku kreditēšana un investīcijas vērtspapīros, starpbanku kredītu piesaistīšana, juridisko un fizisko personu noguldījumu piesaistīšana u.c.;
- / klientu apkalpošanas kvalitātes celšana, uzlabojot esošos produktus un piedāvājot jaunus produktus, kas piemēroti šā brīža tirgus situācijai un bankas tehnoloģiskām iespējām;
- / iekšējo procesu un informācijas sistēmu uzlabošana kompleksu tehnoloģisko modernizāciju pasākumu ietvaros.

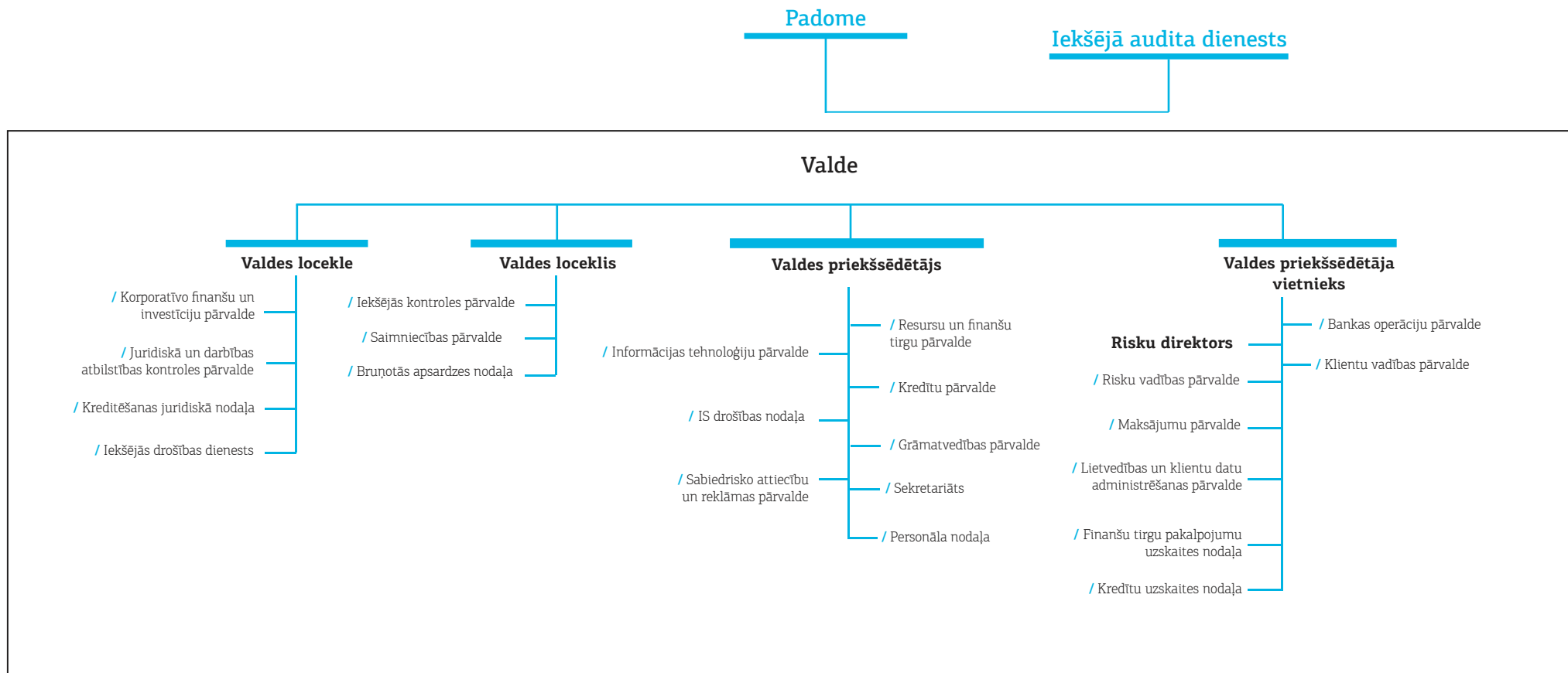
Bankas birojs un pārstāvniecības

Ar informāciju par Rietumu Bankas biroju un pārstāvniecībām iespējams iepazīties interneta mājas lapas sadaļā “Par Banku”

<https://www.rietumu.com/lv/about-bank/bank-details>



AS „Rietumu Banka” struktūra



Bankas akcionāri	Akciju skaits	Vienas akcijas nominālvērtība	EUR Apmaksātais pamatkapitāls	% no balsstiesīgā akciju kapitāla
Uzņēmumi nerezidenti, kopā	33 650 918		47 111 285	33.11%
Boswell (International) Consulting Limited	33 650 918	1.4	47 111 285	33.11%
Uzņēmumi rezidenti, kopā	51 278 829		71 790 361	50.46%
SIA "Esterkin Family Investments" (Latvija)	33 660 627	1.4	47 124 878	33.12%
SIA "Suharenko Family Investments" (Latvija)	17 618 202	1.4	24 665 483	17.34%
Citi	16 703 953	1.4	23 385 534	16.43%
Akcijas ar balsstiesībām, kopā	101 633 700		142 287 180	100.00%
Akcijas bez balsstiesībām	19 020 308	1.4	26 628 431	
Pamatkapitāls kopā	120 654 008		168 915 611	

Bankas padomes sastāvs

Vārds, uzvārds	Amats	Iecelšanas datums un periods
Leonids Esterkins	Padomes priekšsēdētājs	14/05/2018-14/05/2021
Arkādijs Suharenko	Padomes priekšsēdētāja vietnieks	14/05/2018-14/05/2021
Brendan Thomas Murphy	Padomes priekšsēdētāja vietnieks	14/05/2018-14/05/2021
Dermot Fachtna Desmond	Padomes loceklis	14/05/2018-14/05/2021
Valentīns Bļugers	Padomes loceklis	14/05/2018-14/05/2021

Bankas valdes sastāvs

Vārds, uzvārds	Amats	Iecelšanas datums un periods
Rolf Paul Fuls	Valdes priekšsēdētājs	23/09/2019 - 23/09/2022
Ruslans Stecjuks	Valdes loceklis, priekšsēdētāja vietnieks	23/09/2019 - 23/09/2022
Iļja Suharenko	Valdes loceklis, priekšsēdētāja vietnieks	23/09/2019 - 05/10/2020
Jeļena Buraja	Valdes locekle	23/09/2019 - 23/09/2022
Vladlens Topčijans	Valdes loceklis	24/08/2020 - 24/08/2023



Šajā publiskajā ceturkšņa pārskatā konsolidācijas grupas (turpmāk – koncerns) sastāvs ir noteikts atbilstoši Finanšu kapitāla un tirgus komisijas noteikumiem Nr. 231 “Kredītiestāžu publisko ceturkšņa pārskatu sagatavošanas normatīvie noteikumi”. AS "Rietumu Banka" ir koncerna mātes uzņēmums.

Nr. p.k.	Komerccabiedrības nosaukums	Reģistrācijas numurs	Reģistrācijas vietas kods	Reģistrācijas adrese	Komerccabiedrības veids*	Daļa pamatkapitālā (%)	Balsstiesību daļa komerccabiedrībā (%)	Pamatojums iekļaušanai grupā**
1	AS "Rietumu Banka"	40003074497	LV	Latvija, Rīga, Vesetas iela 7	BNK	100	100	MT
2	SIA "RB Investments"	40003669082	LV	Latvija, Rīga, Vesetas iela 7	CFI	100	100	MS
3	SIA "KI Zeme"	40103161381	LV	Latvija, Rīga, Vesetas iela 7	PLS	100	100	MMS
4	SIA "KI Nekustamie īpašumi"	40103182129	LV	Latvija, Rīga, Vesetas iela 7	PLS	100	100	MMS
5	SIA "Lilijas 28"	40103252765	LV	Latvija, Rīga, Vesetas iela 7	PLS	100	100	MMS
6	SIA "Aristīda Briāna 9"	40003780729	LV	Latvija, Rīga, Aristīda Briāna iela 9	PLS	100	100	MMS
7	SIA "Vesetas 7"	40103182735	LV	Latvija, Rīga, Vesetas iela 7	PLS	100	100	MS
8	Rietumu leasing OOO	100188077	BY	Baltkrievija, Minska, Odojevskogo iela 117, 6.st., 9.kab.	LIZ	100	100	MS
9	SIA "InCREDIT GROUP"	40103307404	LV	Latvija, Rīga, Kr.Barona iela 130	CFI	51	51	MS
10	SIA "KI-135"	40003970065	LV	Latvija, Rīga, Brīvības iela 109	PLS	100	100	MMS
11	SIA "ESP European Steel Production"	40103266905	LV	Latvija, Olaine, Rūpnīcu iela 4	PLS	100	100	MMS
12	SIA "Ekoagro"	40003741971	LV	Latvija, Rīga, Vesetas iela 7	PLS	100	100	MMS
13	AS Rietumu Asset Management IPS	40103753360	LV	Latvija, Rīga, Vesetas iela 7	CFI	100	100	MS
14	SIA "Overseas Estates"	40003943207	LV	Latvija, Ventspils, Dzintaru iela 3A	PLS	100	100	MS
15	KI Invest OOO	1157746168007	RU	Krievija, Maskava, 117246. Nauchnij pr. 19	PLS	100	100	MMS
16	SIA "Euro Textile Group"	40003660929	LV	Latvija, Rīga, Ganību dambis 30	PLS	100	100	MS
17	SIA "KI FUND"	40203088127	LV	Latvija, Rīga, Vesetas iela 7	PLS	100	100	MS
18.	SIA "COCHERA DEVELOPMENT GROUP"	40003968198	LV	Latvija, Rīga, Brīvības iela 109	PLS	100	100	MMS

* BNK - kredītiestāde; ENI - elektroniskās naudas institūcija; IBS - ieguldījumu brokeru sabiedrība; IPS - ieguldījumu pārvaldes sabiedrība; PFO - pensiju fonds; LIZ - līzings kompānija; CFI - cita finanšu iestāde; PLS - palīgpakalpojumu uzņēmums; FPS - finanšu pārvaldītājsabiedrība; JFPS - jaukta finanšu pārvaldītājsabiedrība.

** MS - meitas sabiedrība; MMS - meitas sabiedrības meitas sabiedrība; MT - mātes sabiedrība; MTM - mātes sabiedrības meitas sabiedrība; CT - cita sabiedrība.



Peļņas vai zaudējumu aprēķins

	000'EUR			
	Banka 31.12.2020 Auditēts*	Koncerns 31.12.2020 Neauditēts	Banka 31.12.2019 Auditēts*	Koncerns 31.12.2019 Neauditēts
Procentu ienākumi	40 454	49 570	38 811	51 547
Procentu izdevumi	-15 183	-15 707	-17 324	-17 894
Dividenžu ienākumi	3 024	138	3 254	142
Komisijas naudas ienākumi	18 086	18 595	17 719	18 279
Komisijas naudas izdevumi	-3 049	-3 454	-5 200	-5 748
Neto peļņa/zaudējumi, pārtraucot atzīt finanšu aktīvus un finanšu saistības, kas nav vērtētas patiesajā vērtībā ar atspoguļojumu peļņas vai zaudējumu aprēķinā	2 888	2 888	2 078	1 715
Neto peļņa/zaudējumi no finanšu aktīviem un finanšu saistībām, kas novērtēti patiesajā vērtībā ar atspoguļojumu peļņas vai zaudējumu aprēķinā	6 245	6 245	675	611
Neto ārvalstu valūtu kursa starpības peļņa/zaudējumi	5 372	2 210	10 394	11 560
Neto peļņa/zaudējumi no nefinanšu aktīvu atzīšanas pārtraukšanas	752	857	298	173
Pārējie darbības ienākumi	7 489	13 750	2 832	13 009
Pārējie darbības izdevumi	-1 001	-5 335	-393	-2 940
Administratīvie izdevumi	-25 546	-35 445	-23 088	-35 125
Nolietojums	-1 974	-2 005	-2 852	-2 622
Izveidotie uzkrājumi vai uzkrājumu apvērse	-72	-86	-16	-29
Vērtības samazinājums vai vērtības samazinājuma apvērse	-18 324	-17 827	-8 083	-8 929
Peļņa/zaudējumi no ieguldījumiem meitas sabiedrībās, kopuzņēmumos un asociētajās sabiedrībās, kas atzīti, izmantojot pašu kapitāla metodi	-335	-605	-	1 317
Peļņa pirms uzņēmumu ienākuma nodokļa aprēķināšanas	18 826	13 789	19 105	25 066
Uzņēmumu ienākuma nodoklis	-701	-996	-674	-1 546
Pārskata perioda peļņa	18 125	12 793	18 431	23 520
Pārskata perioda pārējie apvienotie ienākumi	-1 881	-2 780	5 824	5 820



Balances pārskats

000'EUR				
	Banka 31.12.2020 Auditēts*	Koncerns 31.12.2020 Neauditēts	Banka 31.12.2019 Auditēts*	Koncerns 31.12.2019 Neauditēts
AKTĪVI				
Nauda un prasības uz pieprasījumu pret centrālajām bankām	261 340	261 362	503 072	503 089
Prasības uz pieprasījumu pret kredītiestādēm	76 818	77 240	80 911	81 493
Finanšu aktīvi, kas novērtēti patiesajā vērtībā ar atspoguļojumu peļņas vai zaudējumu aprēķinā	16 141	16 250	10 049	10 155
Finanšu aktīvi, kas novērtēti patiesajā vērtībā ar atspoguļojumu pārējos apvienotajos ienākumos	344 496	344 496	290 490	290 490
Finanšu aktīvi, kas novērtēti amortizētajā iegādes vērtībā	670 637	624 377	1 368 162	1 333 765
Kredīti, neto	606 346	560 086	638 523	585 291
t.sk. kredīti, bruto	619 031	573 234	668 721	599 782
paredzamo kredītzaudējumu apmērs kopā	-12 685	-13 148	-30 198	-14 491
posms 1	-1 475	-1 904	-1 634	-2 016
posms 2	-1 349	-926	-177	-274
posms 3	-9 861	-10 318	-28 387	-12 201
Parāda vērtspapīri, neto	64 291	64 291	60 536	60 536
t.sk. parāda vērtspapīri, bruto	65 399	65 399	61 199	61 199
paredzamo kredītzaudējumu apmērs kopā	-1 108	-1 108	-663	-663
posms 1	-583	-583	-617	-617
posms 2	-525	-525	-38	-38
posms 3	-	-	-8	-8
Materiālie aktīvi	67 605	119 223	69 768	128 472
pamatlīdzekļi	26 714	37 344	34 654	38 413
ieguldījumu īpašums	40 891	81 879	35 114	90 059
Nemateriālie aktīvi	1 923	1 936	2 074	2 092
Ieguldījumi meitassabiedrībās, kopuzņēmumos un asociētajās sabiedrībās	27 319	3 233	29 466	3 235
Nodokļu aktīvi	-	825	174	395
Citi aktīvi	12 904	18 384	33 065	40 280
Īltermiņa aktīvi un atsavināmās grupas, kas klasificētas kā pārdošanai turētas	-	4 577	596	763
Kopā aktīvi	1 479 183	1 471 903	1 718 724	1 706 291
SAISTĪBAS, KAPITĀLS UN REZERVES				
Saistības uz pieprasījumu pret kredītiestādēm	4 465	4 482	2 920	2 920
Finanšu saistības, kas novērtētas patiesajā vērtībā ar atspoguļojumu peļņas vai zaudējumu aprēķinā	54	54	94	94
Finanšu saistības, kas novērtētas amortizētajā iegādes vērtībā	1 110 930	1 090 238	1 368 162	1 333 765
t.sk. Noguldījumi	1 082 424	1 077 488	1 332 529	1 325 554
Nodokļu saistības	-	151	-	148
Uzkrājumi	34 225	34 191	34 154	34 106
Citas saistības	5 495	12 668	5 624	13 408
Kopā saistības	1 155 169	1 141 784	1 410 954	1 384 441
Kapitāls un rezerves	324 014	330 119	307 770	321 850
t.sk. apmaksātais pamatkapitāls	168 916	168 916	168 916	168 916
akciju emisijas uzcenojums	52 543	52 543	52 543	52 543
rezerves kapitāls	23	23	23	23
iepriekšējo gadu nesadalītā peļņa	82 710	93 645	64 279	71 882
pārskata gada nesadalītā peļņa	18 125	11 433	18 431	21 739
pamatlīdzekļu pārvērtēšanas rezerve	-	1 869	-	1 890
patiesajā vērtībā vērtēto finanšu aktīvu pārvērtēšanas rezerve	1 697	1 697	3 578	3 578
valūtas pārvērtēšanas rezerve	-	-3 736	-	-2 859
nekontrolējošā līdzdalība	-	3 729	-	4 138
Kopā kapitāls, rezerves un saistības	1 479 183	1 471 903	1 718 724	1 706 291
Ārpusbilances saistības un garantijas, neto	158 439	103 205	151 728	109 571
t.sk. ārpusbilances saistības un garantijas bruto	158 663	103 396	151 882	109 676
paredzamo kredītzaudējumu apmērs kopā	-224	-191	-154	-105
posms 1	-224	-191	-122	-105
posms 2	-	-	-32	-

*Informācija ir sagatavota pamatojoties uz datiem, kas ir pieejami auditētajā pārskatā uz 2020. un 2019.gada 31.decembri.



Darbības rādītāji

	Banka 31.12.2020 Auditēts*	Koncerns 31.12.2020 Neauditēts	Banka 31.12.2019 Auditēts*	Koncerns 31.12.2019 Neauditēts
ROE ¹	5.84%	3.61%	4.79%	5.79%
ROA ²	1.25%	0.75%	1.11%	1.31%

Regulējošās prasības un rādītāji

	Banka 31.12.2020 Auditēts*	Koncerns 31.12.2020 Neauditēts	Banka 31.12.2019 Auditēts*	Koncerns 31.12.2019 Neauditēts
Kapitāla pietiekamības rādītājs	22.76%	22.61%	19.82%	20.16%

Finanšu rādītāji

	Banka 31.12.2020 Auditēts*	Koncerns 31.12.2020 Neauditēts	Banka 31.12.2019 Auditēts*	Koncerns 31.12.2019 Neauditēts
Pašu kapitāla attiecība pret kredītportfeli	53.44%	58.94%	48.20%	54.99%
Kredītportfeļa attiecība pret kopējiem aktīviem	40.99%	38.05%	37.15%	34.30%
Pašu kapitāla attiecība pret kopējiem aktīviem	21.90%	22.43%	17.91%	18.86%
Noguldījumu attiecība pret kredītiem	178.52%	192.58%	208.69%	226.48%

¹Analizētas pārskata perioda peļņas/zaudējumu attiecība pret vidējo kapitālu un rezervēm

²Analizētas pārskata perioda peļņas/zaudējumu attiecība pret vidējiem aktīviem

*Informācija ir sagatavota pamatojoties uz datiem, kas ir pieejami auditētajā pārskatā uz 2020. un 2019.gada 31.decembri.



Pašu kapitāla un minimālo kapitāla prasību kopsavilkuma pārskats

Nr. p.k.	Pozīcijas nosaukums	Banka 000'EUR 31.12.2020	Koncerns 000'EUR 31.12.2020
1	Pašu kapitāls (1.1.+1.2.)	296 915	296 693
1.1.	Pirmā līmeņa kapitāls (1.1.1.+1.1.2.)	276 184	275 962
1.1.1.	Pirmā līmeņa pamata kapitāls	276 184	275 962
1.1.2.	Pirmā līmeņa papildu kapitāls	-	-
1.2.	Otrā līmeņa kapitāls	20 731	20 731
2	Kopējā riska darījumu vērtība (2.1.+2.2.+2.3.+2.4.+2.5.+2.6.+2.7.)	1 304 390	1 312 286
2.1.	Riska darījumu riska svērtā vērtība kredītriskam, darījumu partnera kredītriskam, atgūstamās vērtības samazinājuma riskam un neapmaksātās piegādes riskam	1 163 942	1 143 733
2.2.	Kopējā riska darījumu vērtība norēķiniem/iegādei	-	-
2.3.	Kopējā riska darījumu vērtība pozīcijas riskam, ārvalstu valūtas riskam un preču riskam	10 120	14 937
2.4.	Kopējā riska darījumu vērtība operacionālajam riskam	130 286	153 574
2.5.	Kopējā riska darījumu vērtība kredīta vērtības korekcijai	42	42
2.6.	Kopējā riska darījumu vērtība, kas saistīta ar lielajiem riska darījumiem tirdzniecības portfeli	-	-
2.7.	Citas riska darījumu vērtības	-	-
3	Kapitāla rādītāji un kapitāla līmeņi		
3.1.	Pirmā līmeņa pamata kapitāla rādītājs (1.1.1./2.*100)	21.17	21.03
3.2.	Pirmā līmeņa pamata kapitāla pārpalikums (+)/ deficīts (-) (1.1.1.-2.*4.5%)	217 486	216 909
3.3.	Pirmā līmeņa kapitāla rādītājs (1.1./2.*100)	21.17	21.03
3.4.	Pirmā līmeņa kapitāla pārpalikums (+)/deficīts (-) (1.1.-2.*6%)	197 921	197 225
3.5.	Kopējais kapitāla rādītājs (1/2.*100)	22.76	22.61
3.6.	Kopējais kapitāla pārpalikums (+)/ deficīts (-) (1.-2.*8%)	192 564	191 710
4	Kopējo kapitāla rezervju prasība (4.1.+4.2.+4.3.+4.4.+4.5.)	49 208	49 512
4.1.	Kapitāla saglabāšanas rezerve	32 610	32 807
4.2.	Saglabāšanas rezerve saistībā ar dalībvalsts līmenī konstatēto makroprudenciālo vai sistēmisko risku	-	-
4.3.	Iestādei specifiskā precīkliskā kapitāla rezerve	293	301
4.4.	Sistēmiskā riska kapitāla rezerve	-	-
4.5.	Citas sistēmiski nozīmīgas iestādes kapitāla rezerve	16 305	16 404
5	Kapitāla rādītāji, ņemot vērā korekcijas		
5.1.	Aktīvu vērtības korekcijas apmērs, kas piemērots prudenciālajiem mērķiem	-	-
5.2.	Pirmā līmeņa pamata kapitāla rādītājs, ņemot vērā 5.1. rindā minētās korekcijas apmēru	21.17%	21.03%
5.3.	Pirmā līmeņa kapitāla rādītājs, ņemot vērā 5.1. rindā minētās korekcijas apmēru	21.17%	21.03%
5.4.	Kopējais kapitāla rādītājs, ņemot vērā 5.1. rindā minētās korekcijas apmēru	22.76%	22.61%



**Informācija par pašu kapitāla un kapitāla pietiekamības rādītājiem,
ja kredītiestāde piemēro pārejas periodu, lai mazinātu 9. SFPS ietekmi uz pašu kapitālu**

Nr. p.k.	Pozīcijas nosaukums	Banka 000'EUR 31.12.2020	Koncerns 000'EUR 31.12.2020
1.A	Pašu kapitāls, ja 9. SFPS pārejas periods netiktu piemērots	291 665	292 051
1.1.A	Pirmā līmeņa kapitāls, ja 9. SFPS pārejas periods netiktu piemērots	270 934	271 320
1.1.1.A	Pirmā līmeņa pamata kapitāls, ja 9. SFPS pārejas periods netiktu piemērots	270 934	271 320
2.A	Kopējā riska darījumu vērtība, ja 9. SFPS pārejas periods netiktu piemērots	1 298 806	1 307 246
3.1.A	Pirmā līmeņa pamata kapitāla rādītājs, ja 9. SFPS pārejas periods netiktu piemērots	20.86%	20.76%
3.3.A	Pirmā līmeņa kapitāla rādītājs, ja 9. SFPS pārejas periods netiktu piemērots	20.86%	20.76%
3.5.A	Kopējais kapitāla rādītājs, ja 9. SFPS pārejas periods netiktu piemērots	22.46%	22.34%

Likviditātes seguma rādītāja aprēķins

Nr. p.k.	Pozīcijas nosaukums	Banka 000'EUR 31.12.2020	Koncerns 000'EUR 31.12.2020
1	Likviditātes rezerve	340 538	340 559
2	Izejošās neto naudas plūsmas	74 236	73 030
3	Likviditātes seguma rādītājs (%)	458.72%	466.33%



Ar informāciju par risku vadību iespējams iepazīties pēdējā publicētajā gada pārskatā:

<https://www.rietumu.com/lv/about-bank/bank-finance/bank-finance-audited>



Bankas un Koncerna vērtspapīru portfeļa koncentrācijas analīze

Bankas un Koncerna vērtspapīru portfeļa apjoma atspoguļojums valstu griezumā tām valstīm, kuru pārstāvju emitēto vērtspapīru kopējā uzskaites vērtība pārsniedz 10 procentus no Bankas pašu kapitāla:

000'EUR					
31.12.2020 Auditēts	Finanšu instrumenti, kas novērtēti patiesajā vērtībā ar atspoguļojumu peļņas vai zaudējumu aprēķinā	Finanšu instrumenti, kas novērtēti patiesajā vērtībā ar atspoguļojumu pārējos apvienotajos ienākumos	Finanšu instrumenti, kas novērtēti amortizētajā iegādes vērtībā	KOPĀ:	% pret pašu kapitālu*
Emitents					
Luksemburga					
Centrālā valdība	-	-	-	-	
Kredītiestādes	-	1 031	-	1 031	
Citas finanšu sabiedrības	-	1 082	24 799	25 881	
Nefinanšu sabiedrības	-	8 588	-	8 588	
Kopā:	-	10 701	24 799	35 500	10.96%
ASV					
Centrālā valdība	-	-	-	-	
Kredītiestādes	-	819	-	819	
Citas finanšu sabiedrības	13 603	11 583	-	25 186	
Nefinanšu sabiedrības	3	32 040	3 178	35 221	
Kopā:	13 606	44 442	3 178	61 226	18.90%
Pārējo valstu vērtspapīri	1 854	289 353	36 314	327 521	
Vērtspapīru portfelis kopā:	15 460	344 496	64 291	424 247	

* Vienas valsts emitentu kopējais atlikums procentuāli no Bankas pašu kapitāla.

