

2022 Finanšu pārskats
2022. gada 1. ceturksnis



RIETUMU
BANK

/ 3	Vispārīga informācija
/ 4	AS "Rietumu Banka" struktūra
/ 5	Bankas akcionāri Bankas padomes sastāvs Bankas valdes sastāvs
/ 6	Konsolidācijas grupas sastāvs
/ 7-11	Finanšu rezultāti
	Peļņas vai zaudējumu aprēķins
	Balances pārskats
	Darbības rādītāji
	Regulējošās prasības un rādītāji
	Finanšu rādītāji
	Pašu kapitāla un minimālo kapitāla prasību kopsavilkuma pārskats
	Likviditātes seguma rādītāja aprēķins
/ 12	Risku vadība
/ 13	Pielikums



Misija

Banka piedāvā kvalitatīvus un profesionālus finanšu pakalpojumus dinamiski augošiem uzņēmumiem un turīgām privātpersonām Latvijā, Baltijas valstīs, ES valstīs un citu pasaules reģionu valstīs.

Banka tiecas nodrošināt augstākās kvalitātes apkalpošanu un tās personalizētā un uz klientu orientētā pieeja ļauj izstrādāt un piedāvāt katram klientam tieši viņa biznesa un personīgajām vajadzībām pielāgotus finansiālos risinājumus.

Vīzija

Banka ieņem vadošās pozīcijas korporatīvo klientu apkalpošanas un kapitāla pārvaldīšanas sfērā Latvijā un reģionālā līmenī.

Banka plāno nostiprināt tās pozīcijas tirgū ar mērķi nodrošināt stabilu peļņu un uzlabot efektivitātes rādītājus. Starp bankas prioritātēm ir turpināt stabilu izaugsmi, uzlabot tehnoloģiju bāzi, kā arī nodrošināt administratīvās infrastruktūras atbalstu.

Banka plāno turpināt pilnveidot kontroles un riska vadības sistēmas, personāla apmācību un visu darbinieku profesionālo izaugsmi.

Rietumu Banka ir sociāli atbildīga Latvijas banka, tā sniedz palīdzību un atbalstu, izmantojot speciāli šim mērķim radītu labdarības fondu.

AS „Rietumu Banka” darbības stratēģija

Mērķu sasniegšanai banka izstrādā un īsteno stratēģiju, kuras galvenā prioritāte ir:

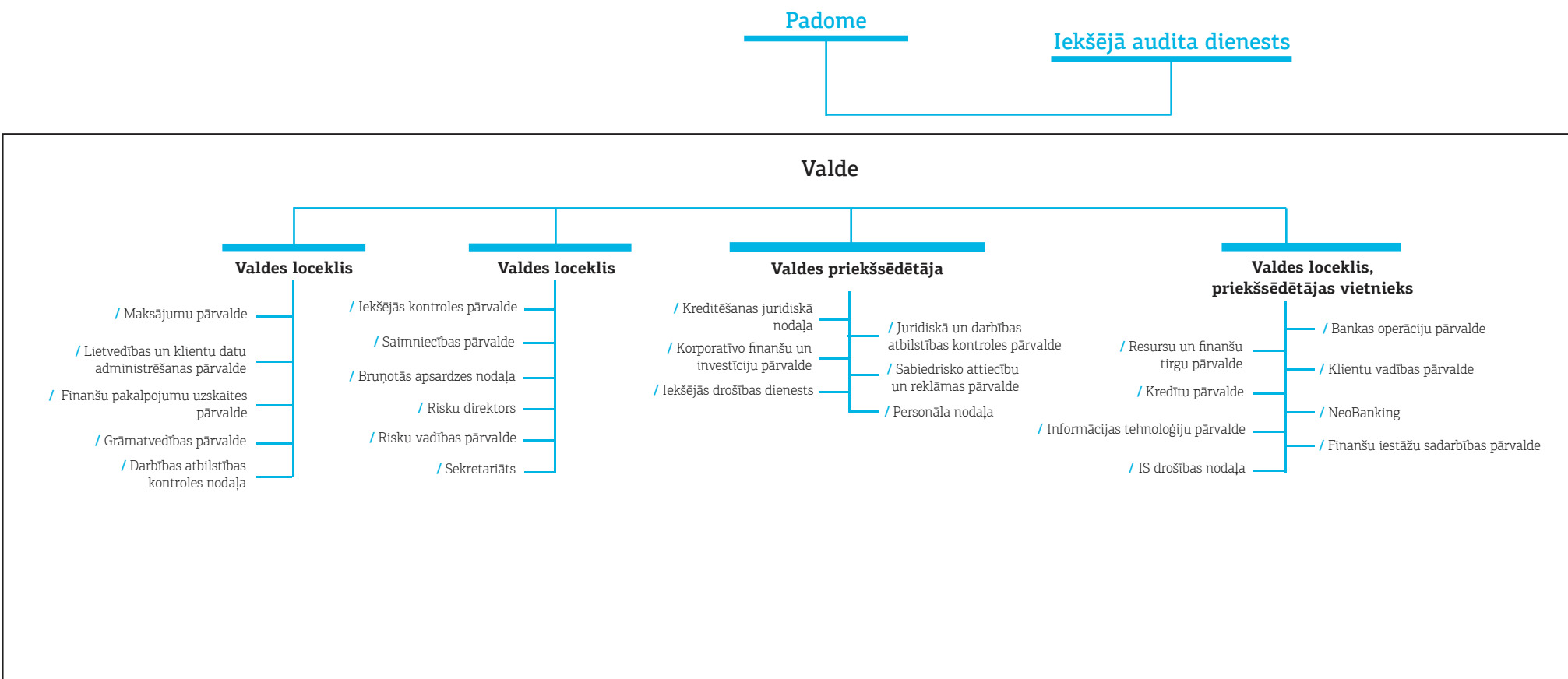
- / sadarbība ar klientiem, kas strādā starptautiskā līmenī, un klientiem, kam pieder ražošanas uzņēmumi, izplatītāju tīkli, mazumtirdzniecības tīkli, transporta uzņēmumi, celtniecības uzņēmumi, importa un eksporta uzņēmumi, kā arī klienti ar pārrobežu komercdarbības prasībām utt.;
- / aktīvu un kapitāla pārvaldīšana, brokeru pakalpojumi fondu biržā, investīciju un korporatīvo finanšu jomas, juridisko personu kreditēšana, starpbanku kreditēšana un investīcijas vērtspapīros, starpbanku kredītu piesaistīšana, juridisko un fizisko personu noguldījumu piesaistīšana u.c.;
- / klientu apkalpošanas kvalitātes celšana, uzlabojot esošos produktus un piedāvājot jaunus produktus, kas piemēroti šā brīža tirgus situācijai un bankas tehnoloģiskajām iespējām;
- / iekšējo procesu un informācijas sistēmu uzlabošana kompleksu tehnoloģisko modernizāciju pasākumu ietvaros.

Bankas birojs un pārstāvniecības

Ar informāciju par Rietumu Bankas biroju un pārstāvniecībām iespējams iepazīties interneta mājas lapas sadaļā “Par Banku” <https://www.rietumu.com/lv/about-bank/bank-details>



AS „Rietumu Banka” struktūra



Bankas akcionāri	Akciju skaits	EUR Vienas akcijas nominālvērtība	EUR Apmaksātais pamatkapitāls	% no balsstiesīgā akciju kapitāla
Uzņēmumi nerezidenti, kopā	33 650 918		47 111 285	33.11%
Boswell (International) Consulting Limited	33 650 918	1.4	47 111 285	33.11%
Uzņēmumi rezidenti, kopā	51 278 829		71 790 361	50.46%
SIA "Esterkin Family Investments" (Latvija)	33 660 627	1.4	47 124 878	33.12%
SIA "Suharenko Family Investments" (Latvija)	17 618 202	1.4	24 665 483	17.34%
Citi	16 703 953	1.4	23 385 534	16.43%
Akcijas ar balsstiesībām, kopā	101 633 700		142 287 180	100.00%
Akcijas bez balsstiesībām	19 020 308	1.4	26 628 431	
Pamatkapitāls kopā	120 654 008		168 915 611	

Bankas padomes sastāvs

Vārds, uzvārds	Amats	Iecelšanas datums un periods
Leonids Esterkins	Padomes priekšsēdētājs	06/04/2021 - 06/04/2024
Arkādijs Suharenko	Padomes priekšsēdētāja vietnieks	06/04/2021 - 06/04/2024
Brendan Thomas Murphy	Padomes priekšsēdētāja vietnieks	06/04/2021 - 06/04/2024
Dermot Fachtna Desmond	Padomes loceklis	06/04/2021 - 06/04/2024
Valentīns Bļugers	Padomes loceklis	06/04/2021 - 06/04/2024
Iļja Suharenko	Padomes loceklis	06/04/2021 - 06/04/2024

Bankas valdes sastāvs

Vārds, uzvārds	Amats	Iecelšanas datums un periods
Jeļena Buraja	Valdes priekšsēdētāja	19/08/2021 - 19/08/2024
Ruslans Stecjuks	Valdes loceklis, priekšsēdētāja vietnieks	13/11/2019 - 13/11/2022
Mihails Birzgals	Valdes loceklis	19/08/2021 - 19/08/2024
Vladlens Topčijans	Valdes loceklis	02/09/2020 - 02/09/2023



Šajā publiskajā ceturkšņa pārskatā konsolidācijas grupas (turpmāk – koncerns) sastāvs ir noteikts atbilstoši Finanšu kapitāla un tirgus komisijas noteikumiem Nr. 231 "Kredītiestāžu publisko ceturkšņa pārskatu sagatavošanas normatīvie noteikumi". AS "Rietumu Banka" ir koncerna mātes uzņēmums.

Nr. p.k.	Komerccabiedrības nosaukums	Reģistrācijas numurs	Reģistrācijas vietas kods	Reģistrācijas adrese	Komerccabiedrības veids*	Daļa pamatkapitālā (%)	Balstīstību daļa komerccabiedrībā (%)	Pamatojums iekļaušanai grupā**
1	AS "Rietumu Banka"	40003074497	LV	Latvija, Rīga, Vesetas iela 7	BNK	100	100	MT
2	SIA "RB Investments"	40003669082	LV	Latvija, Rīga, Vesetas iela 7	CFI	100	100	MS
3	SIA "KI Zeme"	40103161381	LV	Latvija, Rīga, Vesetas iela 7	PLS	100	100	MMS
4	SIA "KI Nekustamie īpašumi"	40103182129	LV	Latvija, Rīga, Vesetas iela 7	PLS	100	100	MMS
5	SIA "Vesetas 7"	40103182735	LV	Latvija, Rīga, Vesetas iela 7	PLS	100	100	MS
6	Rietumu leasing OOO	100188077	BY	Baltkrievija, Minska, Odojevskogo iela 117, 6.st., 9.kab.	LIZ	100	100	MS
7	SIA "InCREDIT GROUP"	40103307404	LV	Latvija, Rīga, Kr.Barona iela 130	CFI	51	51	MS
8	SIA "ESP European Steel Production"	40103266905	LV	Latvija, Olaine, Rūpnīcu iela 4	PLS	100	100	MMS
9	SIA "Ekoagro"	40003741971	LV	Latvija, Rīga, Vesetas iela 7	PLS	100	100	MMS
10	AS Rietumu Asset Management IPS	40103753360	LV	Latvija, Rīga, Vesetas iela 7	IPS	100	100	MS
11	SIA "Overseas Estates"	40003943207	LV	Latvija, Ventspils, Dzintaru iela 3A	PLS	100	100	MS
12	KI Invest OOO	1157746168007	RU	Krievija, Maskava, 117246. Nauchnij pr. 19	PLS	100	100	MMS
13	SIA "Euro Textile Group"	40003660929	LV	Latvija, Rīga, Vesetas iela 7	PLS	100	100	MS
14	SIA "KI FUND"	40203088127	LV	Latvija, Rīga, Vesetas iela 7	PLS	100	100	MS
15	SIA "COCHERA DEVELOPMENT GROUP"	40003968198	LV	Latvija, Rīga, Brīvības iela 109	PLS	100	100	MMS

* BNK - kredītiestāde; ENI - elektroniskās naudas institūcija; IBS - ieguldījumu brokeru sabiedrība; IPS - ieguldījumu pārvaldes sabiedrība;

PFO - pensiju fonds; LIZ - līzings kompanija; CFI - cita finanšu iestāde; PLS - palīgpakalpojumu uzņēmums; FPS - finanšu pārvaldītājsabiedrība, JFPS - jaukta finanšu pārvaldītājsabiedrība.

** MS - meitas sabiedrība; MMS - meitas sabiedrības meitas sabiedrība; MT - mātes sabiedrība; CT - cita sabiedrība.



Peļņas vai zaudējumu aprēķins

	000'EUR			
	Banka 31.03.2022 Neauditēts	Koncerns 31.03.2022 Neauditēts	Banka 31.03.2021 Neauditēts	Koncerns 31.03.2021 Neauditēts
Procentu ienākumi	9 296	11 507	9 127	13 495
Procentu izdevumi	-2 876	-2 999	-3 503	-3 845
Dividenžu ienākumi	28	28	43	43
Komisijas naudas ienākumi	2 444	2 536	3 742	3 831
Komisijas naudas izdevumi	-678	-765	-609	-784
Neto peļņa/(zaudējumi), pārtraucot atzīt finanšu aktīvus un finanšu saistības, kas nav vērtētas patiesajā vērtībā ar atspoguļojumu peļņas vai zaudējumu aprēķinā	1 218	1 218	1 202	1 202
Neto peļņa/(zaudējumi) no finanšu aktīviem un finanšu saistībām, kas novērtēti patiesajā vērtībā ar atspoguļojumu peļņas vai zaudējumu aprēķinā	-142	-142	25	25
Neto ārvalstu valūtu kursa starpības peļņa/(zaudējumi)	728	-827	1 737	1 997
Neto peļņa/(zaudējumi) no nefinanšu aktīvu atzīšanas pārtraukšanas	96	836	-21	-
Pārējie darbības ienākumi	145	1 798	129	2 231
Pārējie darbības izdevumi	-4	-6	-3	-41
Administratīvie izdevumi	-5 703	-8 670	-6 063	-9 966
Nolietojums	-438	-450	-470	-519
Izveidotie uzkrājumi vai uzkrājumu apvērse	-122	-118	45	53
Vērtības samazinājums vai vērtības samazinājuma apvērse	-3 400	-3 676	374	1 062
Peļņa pirms uzņēmumu ienākuma nodokļa aprēķināšanas	592	270	5 755	8 784
Uzņēmumu ienākuma nodoklis	-75	166	-151	-262
Pārskata perioda peļņa	517	436	5 604	8 522
Pārskata perioda pārējie apvienotie ienākumi	-12 427	-13 353	-573	-1 429



Balances pārskats

		000'EUR			
		Banka 31.03.2022 Neauditēts	Koncerns 31.03.2022 Neauditēts	Banka 31.12.2021 Auditēts*	Koncerns 31.12.2021 Neauditēts
AKTĪVI					
Nauda un prasības uz pieprasījumu pret centrālajām bankām		330 654	330 682	320 562	320 601
Prasības uz pieprasījumu pret kredītiestādēm		21 556	21 975	32 906	33 400
Finanšu aktīvi, kas novērtēti patiesajā vērtībā ar atspoguļojumu peļņas vai zaudējumu aprēķinā		9 344	9 768	8 264	8 663
Finanšu aktīvi, kas novērtēti patiesajā vērtībā ar atspoguļojumu pārējos apvienotajos ienākumos		359 913	359 913	380 800	380 800
Finanšu aktīvi, kas novērtēti amortizētajā iegādes vērtībā		690 026	645 589	705 669	662 375
Kredīti, neto		623 098	578 661	638 482	595 188
t.sk.	kredīti, bruto	647 987	604 411	660 088	617 411
	paredzamo kredītzaudējumu apmērs kopā	-24 889	-25 750	-21 606	-22 223
	posms 1	-2 336	-1 706	-3 107	-2 396
	posms 2	-3 435	-2 742	-3 297	-2 668
	posms 3	-19 118	-21 302	-15 202	-17 159
Parāda vērtspapīri, neto		66 928	66 928	67 187	67 187
t.sk.	parāda vērtspapīri, bruto	68 127	68 127	68 319	68 319
	paredzamo kredītzaudējumu apmērs kopā	-1 199	-1 199	-1 132	-1 132
	posms 1	-594	-594	-601	-601
	posms 2	-541	-541	-467	-467
	posms 3	-64	-64	-64	-64
Materiālie aktīvi		62 515	115 308	60 661	114 312
	pamatlīdzekļi	26 031	36 409	25 935	36 435
	ieguldījumu īpašums	36 484	78 899	34 726	77 877
Nemateriālie aktīvi		1 370	1 380	1 422	1 436
Ieguldījumi meitassabiedrībās, kopuzņēmumos un asociētajās sabiedrībās		40 316	18 612	40 316	18 612
Nodokļu aktīvi		5	912	5	610
Citi aktīvi		17 802	22 043	11 173	14 288
Īltermiņa aktīvi un atsavināmās grupas, kas klasificētas kā pārdošanai turētas		-	109	3 404	4 414
Kopā aktīvi		1 533 501	1 526 291	1 565 182	1 559 511
SAISTĪBAS, KAPITĀLS UN REZERVES					
Saistības pret Latvijas Banku		49 931	49 931	49 993	49 993
Saistības uz pieprasījumu pret kredītiestādēm		520	520	5 291	5 291
Finanšu saistības, kas novērtētas patiesajā vērtībā ar atspoguļojumu peļņas vai zaudējumu aprēķinā		43	43	149	149
Finanšu saistības, kas novērtētas amortizētajā iegādes vērtībā		1 114 880	1 093 505	1 128 885	1 108 341
t.sk.	Noguldījumi	1 086 651	1 083 597	1 100 818	1 098 638
Nodokļu saistības		-	107	-	30
Uzkrājumi		33 190	33 162	33 067	33 040
Citas saistības		5 348	8 521	6 297	9 255
Kopā saistības		1 203 912	1 185 789	1 223 682	1 206 099
Kapitāls un rezerves		329 589	340 502	341 500	353 412
t.sk.	apmaksātais pamatkapitāls	168 916	168 916	168 916	168 916
	akciju emisijas uzcenojums	52 543	52 543	52 543	52 543
	rezerves kapitāls	23	23	23	23
	iepriekšējo gadu nesadalītā peļņa	122 335	131 786	100 835	105 106
	pārskata gada nesadalītā peļņa	517	83	21 500	26 673
	pamatlīdzekļu pārvērtēšanas rezerve	-	1 801	-	1 840
	patiesajā vērtībā vērtēto finanšu aktīvu pārvērtēšanas rezerve	-14 745	-14 745	-2 317	-2 317
	valūtas pārvērtēšanas rezerve	-	-4 483	-	-3 597
	nekontrolējošā līdzdalība	-	4 578	-	4 225
Kopā kapitāls, rezerves un saistības		1 533 501	1 526 291	1 565 182	1 559 511
Ārpusbilances saistības un garantijas, neto		145 567	88 512	139 905	88 203
t.sk.	ārpusbilances saistības un garantijas bruto	145 829	88 746	140 045	88 316
	paredzamo kredītzaudējumu apmērs kopā	-262	-234	-140	-113
	posms 1	-247	-227	-126	-99
	posms 2	-15	-7	-14	-14

*Informācija ir sagatavota pamatojoties uz datiem, kas ir pieejami auditētajā pārskatā uz 2021. gada 31.decembri.



Darbības rādītāji

	Banka 31.03.2022 Neauditēts	Koncerns 31.03.2022 Neauditēts	Banka 31.12.2021 Auditēts*	Koncerns 31.12.2021 Neauditēts
ROE ¹	0.62%	0.10%	6.37%	7.72%
ROA ²	0.13%	0.02%	1.39%	1.72%

Regulējošās prasības un rādītāji

	Banka 31.03.2022 Neauditēts	Koncerns 31.03.2022 Neauditēts	Banka 31.12.2021 Auditēts*	Koncerns 31.12.2021 Neauditēts
Kapitāla pietiekamības rādītājs	24.23%	24.30%	25.38%	25.43%

Finanšu rādītāji

	Banka 31.03.2022 Neauditēts	Koncerns 31.03.2022 Neauditēts	Banka 31.12.2021 Auditēts*	Koncerns 31.12.2021 Neauditēts
Pašu kapitāla attiecība pret kredītportfeli	52.90%	58.84%	53.49%	59.38%
Kredītportfeļa attiecība pret kopējiem aktīviem	40.63%	37.91%	40.79%	38.17%
Pašu kapitāla attiecība pret kopējiem aktīviem	21.49%	22.31%	21.82%	22.66%
Noguldījumu attiecība pret kredītiem	169.00%	182.27%	172.41%	184.59%

¹Anualizētas pārskata perioda peļņas/zaudējumu attiecība pret vidējo kapitālu un rezervēm

²Anualizētas pārskata perioda peļņas/zaudējumu attiecība pret vidējiem aktīviem

*Informācija ir sagatavota pamatojoties uz datiem, kas ir pieejami auditētajā pārskatā uz 2021. gada 31.decembri.



Pašu kapitāla un minimālo kapitāla prasību kopsavilkuma pārskats

Nr. p.k.	Pozīcijas nosaukums	Banka 000'EUR 31.03.2022	Koncerns 000'EUR 31.03.2022
1	Pašu kapitāls (1.1.+1.2.)	300 877	300 083
1.1.	Pirmā līmeņa kapitāls (1.1.1.+1.1.2.)	282 197	281 403
1.1.1.	Pirmā līmeņa pamata kapitāls	282 197	281 403
1.1.2.	Pirmā līmeņa papildu kapitāls	-	-
1.2.	Otrā līmeņa kapitāls	18 680	18 680
2	Kopējā riska darījumu vērtība (2.1.+2.2.+2.3.+2.4.+2.5.+2.6.+2.7.)	1 241 721	1 234 767
2.1.	Riska darījumu riska svērtā vērtība kredītriskam, darījumu partnera kredītriskam, atgūstamās vērtības samazinājuma riskam un neapmaksātās piegādes riskam	1 115 121	1 085 726
2.2.	Kopējā riska darījumu vērtība norēķiniem/iegādei	-	-
2.3.	Kopējā riska darījumu vērtība pozīcijas riskam, ārvalstu valūtas riskam un preču riskam	12 704	9 509
2.4.	Kopējā riska darījumu vērtība operacionālajam riskam	113 592	139 228
2.5.	Kopējā riska darījumu vērtība kredīta vērtības korekcijai	304	304
2.6.	Kopējā riska darījumu vērtība, kas saistīta ar lielajiem riska darījumiem tirdzniecības portfeli	-	-
2.7.	Citas riska darījumu vērtības	-	-
3	Kapitāla rādītāji un kapitāla līmeņi		
3.1.	Pirmā līmeņa pamata kapitāla rādītājs (%) (1.1.1./2.*100)	22.73	22.79
3.2.	Pirmā līmeņa pamata kapitāla pārpalikums (+)/ deficīts (-) (1.1.1.-2.*4.5%)	226 320	225 838
3.3.	Pirmā līmeņa kapitāla rādītājs (%) (1.1./2.*100)	22.73	22.79
3.4.	Pirmā līmeņa kapitāla pārpalikums (+)/deficīts (-) (1.1.-2.*6%)	207 694	207 317
3.5.	Kopējais kapitāla rādītājs (%) (1./2.*100)	24.23	24.30
3.6.	Kopējais kapitāla pārpalikums (+)/ deficīts (-) (1.-2.*8%)	201 539	201 302
4	Kopējo kapitāla rezervju prasība (4.1.+4.2.+4.3.+4.4.+4.5.)	44 050	43 830
4.1.	Kapitāla saglabāšanas rezerve	31 043	30 869
4.2.	Saglabāšanas rezerve saistībā ar dalībvalsts līmenī konstatēto makroprudenciālo vai sistēmisko risku	-	-
4.3.	Iestādei specifiskā precīkliskā kapitāla rezerve	590	613
4.4.	Sistēmiskā riska kapitāla rezerve	-	-
4.5.	Citas sistēmiski nozīmīgas iestādes kapitāla rezerve	12 417	12 348
5	Kapitāla rādītāji, ņemot vērā korekcijas		
5.1.	Aktīvu vērtības korekcijas apmērs, kas piemērots prudenciālajiem mērķiem	-	-
5.2.	Pirmā līmeņa pamata kapitāla rādītājs, ņemot vērā 5.1. rindā minētās korekcijas apmēru	22.73%	22.79%
5.3.	Pirmā līmeņa kapitāla rādītājs, ņemot vērā 5.1. rindā minētās korekcijas apmēru	22.73%	22.79%
5.4.	Kopējais kapitāla rādītājs, ņemot vērā 5.1. rindā minētās korekcijas apmēru	24.23%	24.30%



**Informācija par pašu kapitāla un kapitāla pietiekamības rādītājiem,
ja kredītiestāde piemēro pārejas periodu, lai mazinātu 9. SFPS ietekmi uz pašu kapitālu**

Nr. p.k.	Pozīcijas nosaukums	Banka 000'EUR 31.03.2022	Koncerns 000'EUR 31.03.2022
1.A	Pašu kapitāls, ja 9. SFPS pārejas periods netiktu piemērots	299 002	298 425
1.1.A	Pirmā līmeņa kapitāls, ja 9. SFPS pārejas periods netiktu piemērots	280 322	279 745
1.1.1.A	Pirmā līmeņa pamata kapitāls, ja 9. SFPS pārejas periods netiktu piemērots	280 322	279 745
2.A	Kopējā riska darījumu vērtība, ja 9. SFPS pārejas periods netiktu piemērots	1 239 609	1 232 856
3.1.A	Pirmā līmeņa pamata kapitāla rādītājs, ja 9. SFPS pārejas periods netiktu piemērots	22,61%	22,69%
3.3.A	Pirmā līmeņa kapitāla rādītājs, ja 9. SFPS pārejas periods netiktu piemērots	22,61%	22,69%
3.5.A	Kopējais kapitāla rādītājs, ja 9. SFPS pārejas periods netiktu piemērots	24,12%	24,21%

AS Rietumu Banka nepiemēro saskaņā ar Regulas Nr. 575/2013 468. pantu pieļauto pagaidu režīmu attiecībā uz nerealizēto peļņu vai zaudējumiem no finanšu aktīviem, kas novērtēti patiesajā vērtībā ar atspoguļojumu pārējos apvienotajos ienākumos, pašu kapitāla un kapitāla pietiekamības rādītāju aprēķinam.

Likviditātes seguma rādītāja aprēķins

Nr. p.k.	Pozīcijas nosaukums	Banka 000'EUR 31.03.2022	Koncerns 000'EUR 31.03.2022
1	Likviditātes rezerve	415 066	415 093
2	Izejošās neto naudas plūsmas	123 908	124 178
3	Likviditātes seguma rādītājs (%)	334,98%	334,27%



Ar informāciju par risku vadību iespējams iepazīties pēdējā publicētajā gada pārskatā:

<https://www.rietumu.com/lv/about-bank/bank-finance/bank-finance-audited>



Bankas un Koncerna vērtspapīru portfeļa koncentrācijas analīze

Bankas un Koncerna vērtspapīru portfeļa apjoma atspoguļojums valstu griezumā tām valstīm, kuru pārstāvju emitēto vērtspapīru kopējā uzskaites vērtība pārsniedz 10 procentus no Bankas pašu kapitāla:

000'EUR					
31.03.2022 Neauditēts	Finanšu instrumenti, kas novērtēti patiesajā vērtībā ar atspoguļojumu peļņas vai zaudējumu aprēķinā	Finanšu instrumenti, kas novērtēti patiesajā vērtībā ar atspoguļojumu pārējos apvienotajos ienākumos	Finanšu instrumenti, kas novērtēti amortizētajā iegādes vērtībā	KOPĀ:	% pret pašu kapitālu*
Emitents					
Luksemburga					
Citas finanšu sabiedrības	-	2 022	25 317	27 339	
Nefinanšu sabiedrības	-	9 180	1 431	10 611	
Kopā:	-	11 202	26 748	37 950	11.51%
ASV					
Kredītiestādes	-	1 694	-	1 694	
Citas finanšu sabiedrības	5 975	19 199	-	25 174	
Nefinanšu sabiedrības	3	49 038	4 263	53 304	
Kopā:	5 978	69 931	4 263	80 172	24.32%
Pārējo valstu vērtspapīri	1 647	278 780	35 917	316 344	
Vērtspapīru portfelis kopā:	7 625	359 913	66 928	434 466	

* Vienas valsts emitentu kopējais atlikums procentuāli no Bankas pašu kapitāla.

