

# Finanšu pārskats

par 2024.gada janvāri-jūniju



# Saturs

/ 3	Vispārīga informācija
/ 4	AS "Rietumu Banka" struktūra
/ 5	Bankas akcionāri Bankas padomes sastāvs Bankas valdes sastāvs
/ 6	Konsolidācijas grupas sastāvs
/ 7-10	Finanšu rezultāti
	Peļņas vai zaudējumu aprēķins
	Balances pārskats
	Darbības rādītāji
	Regulējošās prasības un rādītāji
	Finanšu rādītāji
	Pašu kapitāla un minimālo kapitāla prasību kopsavilkuma pārskats
	Likviditātes seguma rādītāja aprēķins
/ 11	Risku vadība
/ 12	Pielikums

# Vispārīga informācija

## Misija

Rietumu Bankas misija ir atbalstīt un veicināt Latvijas un Baltijas ekonomikas attīstību ilgtspējīgā veidā, sniedzot atbalstu maziem, vidējiem un lieliem uzņēmumiem kreditēšanas un darbības infrastruktūras jomā, vienlaikus sniedzot investīciju un aktīvu pārvaldīšanas pakalpojumus šo uzņēmumu īpašniekiem.

## Vīzija

Banka ieņem vadošās pozīcijas korporatīvo klientu apkalpošanas un kapitāla pārvaldīšanas sfērā Latvijā un reģionālā līmenī.

Banka plāno nostiprināt tās pozīcijas tirgū ar mērķi nodrošināt stabilu peļņu un uzlabot efektivitātes rādītājus. Starp bankas prioritātēm ir turpināt stabilu izaugsmi, uzlabot tehnoloģiju bāzi, kā arī nodrošināt administratīvās infrastruktūras atbalstu.

Banka plāno turpināt pilnveidot kontroles un riska vadības sistēmas, personāla apmācību un visu darbinieku profesionālo izaugsmi.

Rietumu grupai ir nulles tolerance pret kukuļņemšanu, korupciju un naudas atmazgāšanu.

Lepojamies, ka mums ir viena no daudzskaitlīgākajām un prasmīgākajām komandām reģionā, kas ir gatava cīnīties pret negodīgu biznesa praksi.

Mēs Rietumu Bankā saprotam, cik svarīgi ir veikt uzņēmējdarbību tā, lai gūtu peļņu šodien, nav jāaizņemas no rītdienas. Katram uzņēmumam ir jāsniedz savs ieguldījums ilgtermiņa ilgtspējības sasniegšanā, un bankām, kas kontrolē līdzekļu plūsmas, ir vēl lielāka atbildība, lai šī misija būtu veiksmīga.

Rietumu Banka uzskata par būtisku kopīgu sociālās atbildības uzņemšanos un veicināšanu, sniedzot atbalstu un palīdzību tiem, kam tā nepieciešama, izmantojot Nākotnes Atbalsta fondu.

## AS „Rietumu Banka” darbības stratēģija

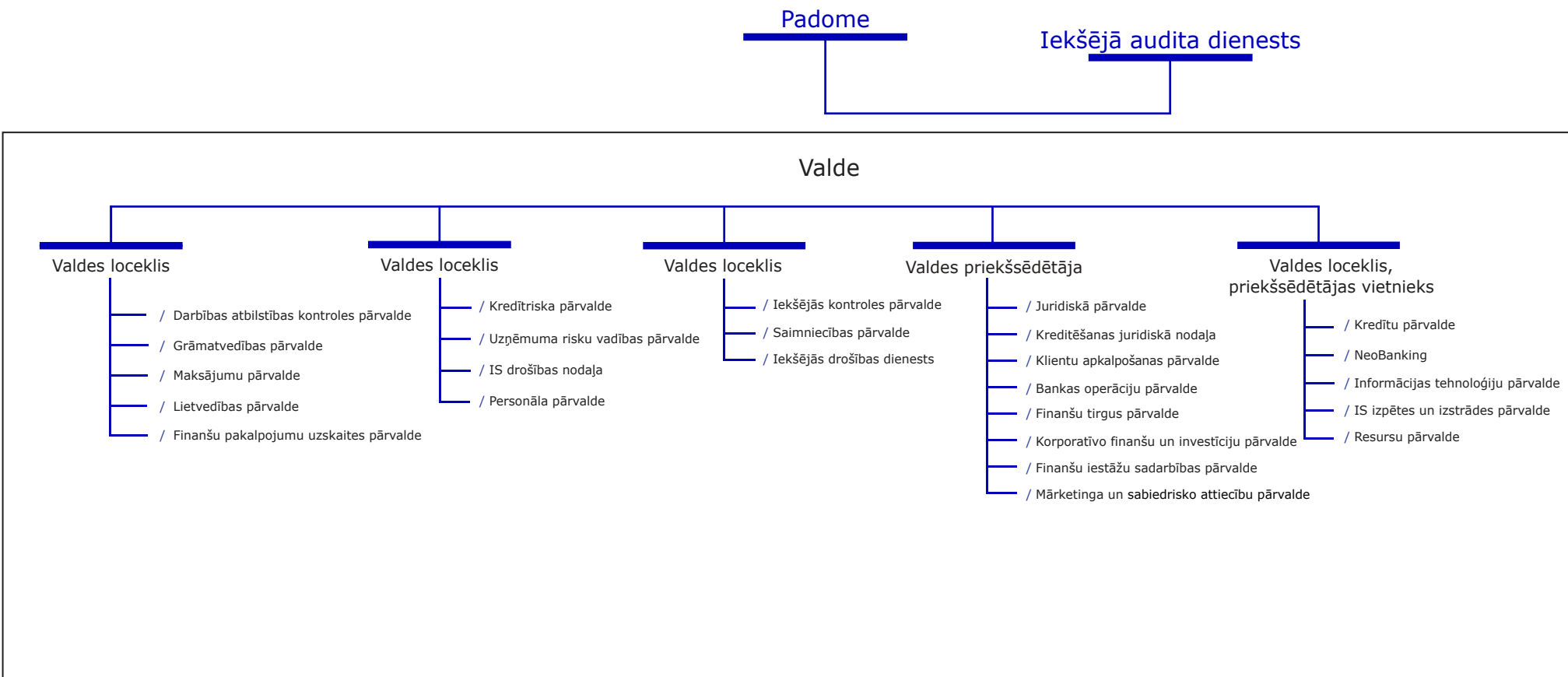
Mērķu sasniegšanai banka izstrādā un īsteno stratēģiju, kuras galvenā prioritāte ir:

- sadarbība ar klientiem, kas strādā starptautiskā līmenī, un klientiem, kam pieder ražošanas uzņēmumi, izplatītāju tīkli, mazumtirdzniecības tīkli, transporta uzņēmumi, celtniecības uzņēmumi, importa un eksporta uzņēmumi, kā arī klienti ar pārrobežu komercdarbības prasībām utt.;
- aktīvu un kapitāla pārvaldīšana, brokeru pakalpojumi fondu biržā, investīciju un korporatīvo finanšu jomas, juridisko personu kreditēšana, starpbanku kreditēšana un investīcijas vērtspapīros, starpbanku kredītu piesaistīšana, juridisko un fizisko personu noguldījumu piesaistīšana u.c.
- klientu apkalpošanas kvalitātes celšana, uzlabojot esošos produktus un piedāvājot jaunus produktus, kas piemēroti šā brīža tirgus situācijai un bankas tehnoloģiskajām iespējām;
- iekšējo procesu un informācijas sistēmu uzlabošana kompleksu tehnoloģisko modernizāciju pasākumu ietvaros.

## Bankas birojs un pārstāvniecības

Ar informāciju par Rietumu Bankas biroju un pārstāvniecībām iespējams iepazīties interneta mājas lapas sadaļā "Par Banku" <https://www.rietumu.com/lv/about-bank/bank-details>

# AS "Rietumu Banka" struktūra



Bankas akcionāri	Akciju skaits	EUR Vienas akcijas nominālvērtība	EUR Apmaksātais pamatkapitāls	% no balsstiesīgā akciju kapitāla
<b>Uzņēmumi nerezidenti, kopā</b>	<b>33 650 918</b>		<b>47 111 285</b>	<b>33.11%</b>
Boswell (International) Consulting Limited	33 650 918	1.4	47 111 285	33.11%
<b>Uzņēmumi rezidenti, kopā</b>	<b>51 278 829</b>		<b>71 790 361</b>	<b>50.46%</b>
SIA "Esterkin Family Investments" (Latvija)	33 660 627	1.4	47 124 878	33.12%
SIA "Suharenko Family Investments" (Latvija)	17 618 202	1.4	24 665 483	17.34%
<b>Citi</b>	<b>16 703 953</b>	<b>1.4</b>	<b>23 385 534</b>	<b>16.43%</b>
<b>Akcijas ar balsstiesībām</b>	<b>101 633 700</b>		<b>142 287 180</b>	<b>100.00%</b>
<b>Akcijas bez balsstiesībām</b>	<b>19 020 308</b>	<b>1.4</b>	<b>26 628 431</b>	
<b>Pamatkapitāls kopā</b>	<b>120 654 008</b>		<b>168 915 611</b>	

## Bankas padomes sastāvs

Vārds, uzvārds	Amats	Iecelšanas datums un periods
Leonids Esterkins	Padomes priekšsēdētājs	13/06/2024 - 12/06/2029
Arkādijis Suharenko	Padomes priekšsēdētāja vietnieks	13/06/2024 - 12/06/2029
Dermot Fachtna Desmond	Padomes priekšsēdētāja vietnieks	13/06/2024 - 12/06/2029
Valentīns Bļugers	Padomes loceklis	13/06/2024 - 12/06/2029
Iļja Suharenko	Padomes loceklis	13/06/2024 - 12/06/2029
Charles William Larson Jr.	Padomes loceklis	13/06/2024 - 12/06/2029

## Bankas valdes sastāvs

Vārds, uzvārds	Amats	Iecelšanas datums un periods
Jeļena Buraja	Valdes priekšsēdētāja	14/10/2022 - 13/10/2025
Ruslans Stecjuks	Valdes loceklis, priekšsēdētājas vietnieks	14/10/2022 - 13/10/2025
Mihails Birzgalis	Valdes loceklis	19/08/2021 - 19/08/2024
Vladlens Topčijans	Valdes loceklis	29/08/2023 - 28/09/2026
Sandris Straume	Valdes loceklis, risku direktors	21/10/2022 - 20/10/2025

# Konsolidācijas grupas sastāvs

Šajā publiskajā ceturkšņa pārskatā konsolidācijas grupas (turpmāk – grupa) sastāvs ir noteikts atbilstoši Finanšu kapitāla un tirgus komisijas noteikumiem Nr. 231 "Kredītiestāžu publisko ceturkšņa pārskatu sagatavošanas normatīvie noteikumi".

AS "Rietumu Banka" ir grupas mātes uzņēmums.

Nr. p.k.	Komerccabiedrības nosaukums	Reģistrācijas numurs	Reģistrācijas vietas kods	Reģistrācijas adrese	Komerccabiedrības veids*	Dala pamatkapitālā (%)	Balstiesību daļa komerccabiedrībā (%)	Pamatojums iekļaušanai grupā**
1	AS "Rietumu Banka"	40003074497	LV	Latvija, Rīga, Vesetas iela 7	BNK	100	100	MT
2	SIA "RB Investments"	40003669082	LV	Latvija, Rīga, Vesetas iela 7	CFI	100	100	MS
3	SIA "KI Zeme"	40103161381	LV	Latvija, Rīga, Vesetas iela 7	PLS	100	100	MMS
4	SIA "KI Nekustamie īpašumi"	40103182129	LV	Latvija, Rīga, Vesetas iela 7	PLS	100	100	MMS
5	SIA "Vesetas 7"	40103182735	LV	Latvija, Rīga, Vesetas iela 7	PLS	100	100	MS
6	Rietumu leasing OOO	100188077	BY	Baltkrievija, Minska, Odojevskogo iela 117, 6.st., 9.kab.	LIZ	100	100	MS
7	SIA "InCREDIT GROUP"	40103307404	LV	Latvija, Rīga, Kr.Barona iela 130	CFI	51	51	MS
8	SIA "OVERSEAS Estates"	40003943207	LV	Latvija, Ventspils, Dzintaru iela 3A	PLS	100	100	MS
9	KI Invest OOO	1157746168007	RU	Krievija, Maskava, 117246. Nauchnij pr. 19	PLS	100	100	MMS
10	SIA "Euro Textile Group"	40003660929	LV	Latvija, Rīga, Vesetas iela 7	PLS	100	100	MS
11	SIA "KI FUND"	40203088127	LV	Latvija, Rīga, Vesetas iela 7	PLS	100	100	MS

\* BNK - kredītiestāde; ENI - elektroniskās naudas institūcija; IBS - ieguldījumu brokeru sabiedrība; IPS - ieguldījumu pārvaldes sabiedrība; PFO - pensiju fonds; LIZ - līzings kompanija; CFI - cita finanšu iestāde; PLS - palīgpakalpojumu uzņēmums; FPS - finanšu pārvaldītājsabiedrība, JFPS - jaukta finanšu pārvaldītājsabiedrība.

\*\* MS - meitas sabiedrība; MMS - meitas sabiedrības meitas sabiedrība; MT - mātes sabiedrība; CT-cita sabiedrība.

## Peļņas vai zaudējumu aprēķins

	000'EUR			
	Banka	Grupa	Banka	Grupa
	01.01.2024-	01.01.2024-	01.01.2023-	01.01.2023-
	30.06.2024	30.06.2024	30.06.2023	30.06.2023
	Nerevidēts	Nerevidēts	Nerevidēts	Nerevidēts
Procentu ienākumi	33 508	37 082	26 935	30 354
Procentu izdevumi	-13 548	-13 447	-5 541	-5 635
Dividenžu ienākumi	1 209	285	143	143
Komisijas naudas ienākumi	4 953	4 951	4 563	4 565
Komisijas naudas izdevumi	-878	-1 090	-775	-942
Neto peļņa/(zaudējumi), pārtraucot atzīt finanšu aktīvus un finanšu saistības, kas nav vērtētas patiesajā vērtībā ar atspoguļojumu peļņas vai zaudējumu aprēķinā	-482	-482	-288	-288
Neto peļņa/(zaudējumi) no finanšu aktīviem un finanšu saistībām, kas novērtēti patiesajā vērtībā ar atspoguļojumu peļņas vai zaudējumu aprēķinā	-198	-198	-121	-121
Neto ārvalstu valūtu kursa starpības peļņa/(zaudējumi)	264	1 641	-5	-4 524
Neto peļņa/(zaudējumi) no nefinanšu aktīvu atzīšanas pārtraukšanas	-30	-27	255	254
Pārējie darbības ienākumi	229	3 007	868	2 381
Pārējie darbības izdevumi	-54	-62	-28	-317
Administratīvie izdevumi	-14 989	-20 237	-14 408	-18 950
Nolietojums	-1 059	-772	-864	-751
Izveidotie uzkrājumi vai uzkrājumu apvērse	-237	-240	99	97
Vērtības samazinājums vai vērtības samazinājuma apvērse	-1 427	-1 886	-3 585	-1 011
Peļņa/zaudējumi no ieguldījumiem meitas sabiedrībās, kopuzņēmumos un asociētajās sabiedrībās, kas atzīti, izmantojot pašu kapitāla metodi	-	-	-	599
<b>Peļņa pirms uzņēmumu ienākuma nodokļa aprēķināšanas</b>	<b>7 261</b>	<b>8 525</b>	<b>7 248</b>	<b>5 854</b>
Uzņēmumu ienākuma nodoklis	-1 852	-2 161	-184	675
<b>Pārskata perioda peļņa</b>	<b>5 409</b>	<b>6 364</b>	<b>7 064</b>	<b>6 529</b>
Pārskata perioda pārējie apvienotie ienākumi	4 836	3 617	5 141	9 351

## Balances pārskats

000'EUR

	Banka 30.06.2024 Nerevidēts	Grupa 30.06.2024 Nerevidēts	Banka 31.12.2023 Revidēts*	Grupa 31.12.2023 Nerevidēts
<b>AKTĪVI</b>				
Nauda un prasības uz pieprasījumu pret centrālajām bankām	231 774	231 802	350 330	350 366
Prasības uz pieprasījumu pret kredītiestādēm	13 937	14 372	13 528	14 060
Finanšu aktīvi, kas novērtēti patiesajā vērtībā ar atspoguļojumu peļņas vai zaudējumu aprēķinā	4 771	5 207	6 225	6 718
Finanšu aktīvi, kas novērtēti patiesajā vērtībā ar atspoguļojumu pārējos apvienotajos ienākumos	233 547	233 547	268 399	268 399
Finanšu aktīvi, kas novērtēti amortizētajā iegādes vērtībā	725 908	692 399	713 977	679 825
Kredīti, neto	673 972	640 463	656 367	622 215
t.sk.				
<i>kredīti, bruto</i>	711 521	672 217	692 155	651 761
<i>paredzamo kredītzaudējumu apmērs kopā</i>	-37 549	-31 754	-35 788	-29 546
<i>posms 1</i>	-5 347	-4 911	-4 738	-4 133
<i>posms 2</i>	-3 230	-3 226	-3 001	-3 005
<i>posms 3</i>	-28 972	-23 617	-28 049	-22 408
Parāda vērtspapīri, neto	51 936	51 936	57 610	57 610
t.sk.				
<i>parāda vērtspapīri, bruto</i>	55 378	55 378	61 390	61 390
<i>paredzamo kredītzaudējumu apmērs kopā</i>	-3 442	-3 442	-3 780	-3 780
<i>posms 1</i>	-479	-479	-921	-921
<i>posms 2</i>	-108	-108	-107	-107
<i>posms 3</i>	-2 855	-2 855	-2 752	-2 752
Materiālie aktīvi	69 718	132 440	71 017	131 563
<i>pamatlīdzekļi</i>	28 142	33 785	28 900	33 810
<i>ieguldījumu īpašumi</i>	41 576	98 655	42 117	97 753
Nemateriālie aktīvi	1 820	1 826	1 557	1 564
Ieguldījumi meitassabiedrībās, kopuzņēmumos un asociētajās sabiedrībās	69 567	48 352	69 567	48 352
Nodokļu aktīvi	-	87	-	104
Citi aktīvi	13 065	11 220	13 704	11 897
Ilgtermiņa aktīvi un atsavināmās grupas, kas klasificētas kā pārdošanai turētas	-	5	300	303
<b>Kopā aktīvi</b>	<b>1 364 107</b>	<b>1 371 257</b>	<b>1 508 604</b>	<b>1 513 151</b>
<b>SAISTĪBAS, KAPITĀLS UN REZERVES</b>				
Saistības pret Latvijas Banku	-	-	51 479	51 479
Saistības uz pieprasījumu pret kredītiestādēm	16 720	16 720	4 828	4 828
Finanšu saistības, kas novērtētas patiesajā vērtībā ar atspoguļojumu peļņas vai zaudējumu aprēķinā	2 649	2 649	2 024	2 024
Finanšu saistības, kas novērtētas amortizētajā iegādes vērtībā	960 192	946 975	1 047 145	1 031 283
t.sk.				
<i>noguldījumi</i>	926 139	926 743	1 011 146	1 010 008
Nodokļu saistības	1 651	2 401	3 048	3 806
Uzkrājumi	33 655	33 649	33 418	33 408
Citas saistības	8 527	9 968	6 195	7 744
<b>Kopā saistības</b>	<b>1 023 394</b>	<b>1 012 362</b>	<b>1 148 137</b>	<b>1 134 572</b>
<b>Kapitāls un rezerves</b>	<b>340 713</b>	<b>358 895</b>	<b>360 467</b>	<b>378 579</b>
t.sk.				
<i>apmaksātais pamatkapitāls</i>	168 916	168 916	168 916	168 916
<i>akciju emisijas uzcelojums</i>	52 543	52 543	52 543	52 543
<i>rezerves kapitāls</i>	23	23	23	23
<i>iepriekšējo gadu nesadalītā peļņa</i>	123 981	134 855	141 446	149 455
<i>pārskata gada nesadalītā peļņa</i>	5 409	5 762	12 534	15 064
<i>pamatlīdzekļu pārvērtēšanas rezerve</i>	-	6 730	-	6 670
<i>patiesajā vērtībā vērtēto finanšu aktīvu pārvērtēšanas rezerve</i>	-10 159	-10 159	-14 995	-14 995
<i>valūtas pārvērtēšanas rezerve</i>	-	-4 599	-	-3 319
<i>nekontrolējošā līdzdalība</i>	-	4 824	-	4 222
<b>Kopā kapitāls, rezerves un saistības</b>	<b>1 364 107</b>	<b>1 371 257</b>	<b>1 508 604</b>	<b>1 513 151</b>
<b>Ārpusbilances saistības un garantijas, neto</b>	<b>141 215</b>	<b>124 237</b>	<b>144 554</b>	<b>114 174</b>
t.sk.				
<i>ārpusbilances saistības un garantijas bruto</i>	141 942	124 958	145 044	114 655
<i>paredzamo kredītzaudējumu apmērs kopā</i>	-727	-721	-490	-481
<i>posms 1</i>	-671	-667	-358	-349
<i>posms 2</i>	-56	-54	-132	-132

\*Informācija ir sagatavota pamatojoties uz datiem, kas ir pieejami revidētajā pārskatā par gadu, kas noslēdzās 2023.gada 31.decembrī.

Pēc gada finanšu pārskata revīzijas notika būtiskas izmaiņas vairākās pozīcijās.

Izmaiņu iemesls pozīcijās Ieguldījumi meitassabiedrībās, kopuzņēmumos un asociētajās sabiedrībās un Finanšu saistības, kas novērtētas patiesajā vērtībā ar atspoguļojumu peļņas vai zaudējumu aprēķinā - 2023.gada beigās iegādātās līdzdalības asociētajā sabiedrībā atspoguļošana patiesajā vērtībā.

Izmaiņu iemesls pozīcijā Citi aktīvi - pārņemto aktīvu pārklasifikācija uz ieguldījumu īpašumiem un depozītu platformu komisiju atspoguļošana pēc savstarpējā ieskaita metodes.

Grupās ietvaros tika pārtraukta atliktā nodokļa aktīva atzīšana vienā no grupas meitas sabiedrībām.



## Darbības rādītāji

	<b>Banka 30.06.2024 Nerevidēts</b>	Grupa 30.06.2024 Nerevidēts	<b>Banka 31.12.2023 Revidēts*</b>	Grupa 31.12.2023 Nerevidēts
ROE <sup>1</sup>	3.12%	3.23%	3.61%	4.07%
ROA <sup>2</sup>	0.74%	0.81%	0.86%	1.07%

## Regulējošās prasības un rādītāji

	<b>Banka 30.06.2024 Nerevidēts</b>	Grupa 30.06.2024 Nerevidēts	<b>Banka 31.12.2023 Revidēts*</b>	Grupa 31.12.2023 Nerevidēts
Kapitāla pietiekamības rādītājs	23.67%	23.85%	25.65%	23.54%

## Finanšu rādītāji

	<b>Banka 30.06.2024 Nerevidēts</b>	Grupa 30.06.2024 Nerevidēts	<b>Banka 31.12.2023 Revidēts*</b>	Grupa 31.12.2023 Nerevidēts
Pašu kapitāla attiecība pret kredīportfeli	50.55%	56.04%	54.92%	60.84%
Kredīportfeja attiecība pret kopējiem aktīviem	49.41%	46.71%	43.51%	41.12%
Pašu kapitāla attiecība pret kopējiem aktīviem	24.98%	26.17%	23.89%	25.02%
Noguldījumu attiecība pret kredītiem	137.42%	144.70%	154.05%	162.32%

<sup>1</sup>Anualizētas pārskata perioda peļņas/zaudējumu attiecība pret vidējo kapitālu un rezervēm.

<sup>2</sup>Anualizētas pārskata perioda peļņas/zaudējumu attiecība pret vidējiem aktīviem.

\*Informācija ir sagatavota pamatojoties uz datiem, kas ir pieejami revidētajā pārskatā par gadu, kas noslēdzās 2023.gada 31.decembrī.

## Pašu kapitāla un minimālo kapitāla prasību kopsavilkuma pārskats

Nr. p.k.	Pozīcijas nosaukums	Banka 000'EUR 30.06.2024	Grupa 000'EUR 30.06.2024
<b>1</b>	<b>Pašu kapitāls (1.1.+1.2.)</b>	<b>283 982</b>	<b>288 759</b>
1.1.	Pirmā līmeņa kapitāls (1.1.1.+1.1.2.)	270 498	275 275
1.1.1.	Pirmā līmeņa pamata kapitāls	270 498	275 275
1.1.2.	Pirmā līmeņa papildu kapitāls	-	-
1.2.	Otrā līmeņa kapitāls	13 484	13 484
<b>2</b>	<b>Kopējā riska darījumu vērtība (2.1.+2.2.+2.3.+2.4.+2.5.+2.6.+2.7.)</b>	<b>1 199 642</b>	<b>1 210 784</b>
2.1.	Riska darījumu riska svērtā vērtība kredītriskam, darījumu partnera kredītriskam, atgūstamās vērtības samazinājuma riskam un neapmaksātās piegādes riskam	1 078 030	1 065 965
2.2.	Kopējā riska darījumu vērtība norēķiniem/pielāgēm	-	-
2.3.	Kopējā riska darījumu vērtība pozīcijas riskam, ārvalstu valūtas riskam un preču riskam	5 764	4 688
2.4.	Kopējā riska darījumu vērtība operacionālajam riskam	115 562	139 845
2.5.	Kopējā riska darījumu vērtība kredīta vērtības korekcijai	286	286
2.6.	Kopējā riska darījumu vērtība, kas saistīta ar lielajiem riska darījumiem tirdzniecības portfeli	-	-
2.7.	Citas riska darījumu vērtības	-	-
<b>3</b>	<b>Kapitāla rādītāji un kapitāla līmeņi</b>		
3.1.	Pirmā līmeņa pamata kapitāla rādītājs (%) (1.1.1./2.*100)	22.55	22.74
3.2.	Pirmā līmeņa pamata kapitāla pārpalikums (+)/ deficīts (-) (1.1.1.-2.*4.5%)	216 514	220 790
3.3.	Pirmā līmeņa kapitāla rādītājs (%) (1.1./2.*100)	22.55	22.74
3.4.	Pirmā līmeņa kapitāla pārpalikums (+)/deficīts (-) (1.1.-2.*6%)	198 519	202 628
3.5.	Kopējais kapitāla rādītājs (%) (1./2.*100)	23.67	23.85
3.6.	Kopējais kapitāla pārpalikums (+)/ deficīts (-) (1.-2.*8%)	188 011	191 896
<b>4</b>	<b>Kopējo kapitāla rezervju prasība (4.1.+4.2.+4.3.+4.4.+4.5.)</b>	<b>42 106</b>	<b>42 538</b>
4.1.	Kapitāla saglabāšanas rezerve	29 991	30 270
4.2.	Saglabāšanas rezerve saistībā ar dalībvalsts līmeni konstatēto makroprudenciālo vai sistēmisko risku	-	-
4.3.	Iestādei specifiskā pretcikliskā kapitāla rezerve	3 118	3 187
4.4.	Sistēmiskā riska kapitāla rezerve	-	-
4.5.	Citas sistēmiski nozīmīgas iestādes kapitāla rezerve	8 997	9 081
<b>5</b>	<b>Kapitāla rādītāji, ņemot vērā korekcijas</b>		
5.1.	Aktīvu vērtības korekcijas apmērs, kas piemērots prudenciālajiem mērķiem	-	-
5.2.	Pirmā līmeņa pamata kapitāla rādītājs, ņemot vērā 5.1. rindā minētās korekcijas apmēru	22.55%	22.74%
5.3.	Pirmā līmeņa kapitāla rādītājs, ņemot vērā 5.1. rindā minētās korekcijas apmēru	22.55%	22.74%
5.4.	Kopējais kapitāla rādītājs, ņemot vērā 5.1. rindā minētās korekcijas apmēru	23.67%	23.85%

AS Rietumu Banka nepiemēro saskaņā ar Regulas Nr. 575/2013 468. pantu pieļauto pagaidu režīmu attiecībā uz nerealizēto peļņu vai zaudējumiem no finanšu aktīviem, kas novērtēti patiesajā vērtībā ar atspoguļojumu pārējos apvienotajos ienākumos (zaudējumos), pašu kapitāla un kapitāla pietiekamības rādītāju aprēķinam.

## Likviditātes seguma rādītāja aprēķins

Nr. p.k.	Pozīcijas nosaukums	Banka 000'EUR 30.06.2024	Grupa 000'EUR 30.06.2024
1	Likviditātes rezerve	298 451	298 478
2	Izejošās neto naudas plūsmas	102 091	102 635
3	Likviditātes seguma rādītājs (%)	292.34%	290.82%

Ar informāciju par risku vadību iespējams iepazīties pēdējā publicētajā gada pārskatā:

<https://www.rietumu.com/lv/about-bank/bank-finance/bank-finance-audited>

## Bankas un Grupas vērtspapīru portfeļa koncentrācijas analīze

Bankas un Grupas vērtspapīru portfeļa apjoma atspoguļojums valstu griezumā tām valstīm, kuru pārstāvju emitēto vērtspapīru kopējā uzskaites vērtība pārsniedz 10 procentus no Bankas pašu kapitāla:

000'EUR					
30.06.2024 Nerevidēts	Finanšu instrumenti, kas novērtēti patiesajā vērtībā ar atspoguļojumu peļņas vai zaudējumu aprēķinā	Finanšu instrumenti, kas novērtēti patiesajā vērtībā ar atspoguļojumu pārējos apvienotajos ienākumos	Finanšu instrumenti, kas novērtēti amortizētajā iegādes vērtībā	KOPĀ:	% pret pašu kapitālu*
Emitents					
<b>Luksemburga</b>					
Citas finanšu sabiedrības	-	1 955	25 372	27 327	
Nefinanšu sabiedrības	115	5 552	413	6 080	
<b>Kopā:</b>	<b>115</b>	<b>7 507</b>	<b>25 785</b>	<b>33 407</b>	<b>9.81%</b>
<b>ASV</b>					
Kredītiestādes	-	1 736	-	1 736	
Citas finanšu sabiedrības	3 944	10 289	-	14 233	
Nefinanšu sabiedrības	-	29 766	832	30 598	
<b>Kopā:</b>	<b>3 944</b>	<b>41 791</b>	<b>832</b>	<b>46 567</b>	<b>13.67%</b>
<b>Pārējo valstu vērtspapīri</b>	<b>350</b>	<b>184 249</b>	<b>25 320</b>	<b>209 919</b>	
<b>Vērtspapīru portfelis kopā:</b>	<b>4 409</b>	<b>233 547</b>	<b>51 937</b>	<b>289 893</b>	

\* Vienas valsts emitentu kopējais atlikums procentuāli no Bankas pašu kapitāla.