

2021

**Финансовый отчет**  
4 квартал 2021 года



**RIETUMU**  
BANK

# Содержание

/ 3	Общая информация
/ 4	Структура АО «Rietumu Banka»
/ 5	Акционеры Банка Совет Банка Правление Банка
/ 6	Состав концерна
/ 7-11	Финансовые результаты
	Расчёт прибыли и убытков
	Балансовый отчет
	Показатели
	Нормативные требования
	Финансовые показатели
	Сводный отчет собственного капитала и минимальных требований к капиталу
	Расчёт показателя покрытия ликвидности
/ 12	Риск-менеджмент
/ 13	Приложение



## Миссия

Банк предлагает качественные и профессиональные финансовые услуги динамично развивающимся предприятиям и состоятельным частным лицам в Латвии, странах Балтии, ЕС и других регионах мира.

Своим клиентам Rietumu предоставляет сервис самого высокого уровня. Наш персонализированный и индивидуальный подход к оказанию услуг позволяет разрабатывать и предлагать каждому клиенту финансовые решения, максимально соответствующие потребностям его бизнеса и личным предпочтениям.

## Визия

Банк занимает ведущую позицию в сфере обслуживания корпоративных клиентов и управления капиталом в Латвии и на региональном уровне.

Банк продолжит укреплять свои позиции с целью обеспечения стабильной прибыльности и поддержания неизменно высоких показателей эффективности. В числе наших приоритетов – продолжение устойчивого роста, совершенствование технологической базы и поддержание качественной административной инфраструктуры.

Банк продолжит планомерно развивать систему контроля над рисками, а также способствовать дальнейшему повышению квалификации персонала и стимулировать профессиональный рост всех сотрудников.

Rietumu социально ответственный латвийский банк, оказывающий помощь и поддержку нуждающимся, которая осуществляется через учрежденный для этих целей благотворительный фонд.

## Стратегия деятельности

### АО Rietumu Banka

Для достижения целей банк применяет специально разработанную стратегию, основными приоритетами которой являются:

- / сотрудничество с клиентами, которые работают на международном уровне, и клиентами, которым принадлежат производственные предприятия, сети поставщиков и розничной торговли, транспортные и строительные компании; предприятия, ориентированные на импорт и экспорт, а также клиенты, ведущие трансграничную коммерческую деятельность;
- / управление капиталом и активами, брокерские услуги на фондовой бирже, сфера инвестиций и корпоративных финансов; межбанковское кредитование и инвестиции в ценные бумаги; привлечение кредитных ресурсов и вкладов физических и юридических лиц и т.д.;
- / повышение качества обслуживания клиентов, через усовершенствование существующих продуктов и разработку новых продуктов, которые соответствуют текущей рыночной ситуации и технологическим возможностям;
- / оптимизация внутренних процессов и информационных систем в рамках комплексной технологической модернизации.

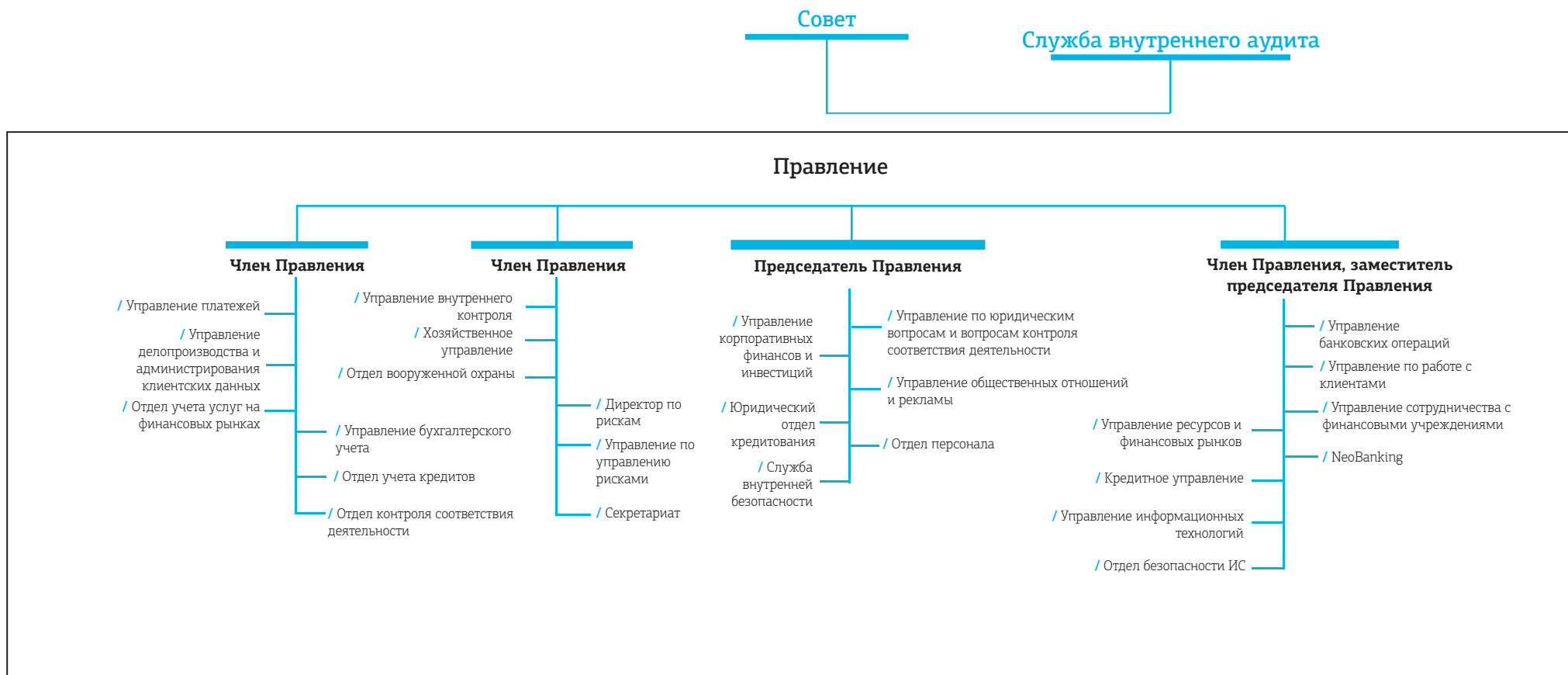
## Офис и представительства Банка

С информацией о главном офисе и представительствах Банка можно ознакомиться на сайте Rietumu в разделе «О Банке»

<https://www.rietumu.com/ru/about-bank/bank-details>



# Структура АО «Rietumi Банка»



Акционеры Банка	Количество акций	Номинальная стоимость одной акции в EUR	Оплаченный капитал в EUR	% от акций с правом голоса
<b>Предприятия - нерезиденты, всего</b>	<b>33 650 918</b>		<b>47 111 285</b>	<b>33.11%</b>
Boswell (International) Consulting Limited	33 650 918	1.4	47 111 285	33.11%
<b>Предприятия - резиденты, всего</b>	<b>51 278 829</b>		<b>71 790 361</b>	<b>50.46%</b>
SIA "Esterkin Family Investments" (Латвия)	33 660 627	1.4	47 124 878	33.12%
SIA "Suharenko Family Investments" (Латвия)	17 618 202	1.4	24 665 483	17.34%
<b>Другие</b>	<b>16 703 953</b>	<b>1.4</b>	<b>23 385 534</b>	<b>16.43%</b>
<b>Акции с правом голоса, всего</b>	<b>101 633 700</b>		<b>142 287 180</b>	<b>100.00%</b>
<b>Акции без права голоса</b>	<b>19 020 308</b>	<b>1.4</b>	<b>26 628 431</b>	
<b>Основной капитал, всего</b>	<b>120 654 008</b>		<b>168 915 611</b>	

## Совет Банка

Имя, фамилия	Должность	Дата назначения на должность и период
Леонид Эстеркин	Председатель Совета	06/04/2021 - 06/04/2024
Аркадий Сухаренко	Заместитель председателя Совета	06/04/2021 - 06/04/2024
Brendan Thomas Murphy	Заместитель председателя Совета	06/04/2021 - 06/04/2024
Dermot Fachtna Desmond	Член Совета	06/04/2021 - 06/04/2024
Валентин Блюгер	Член Совета	06/04/2021 - 06/04/2024
Илья Сухаренко	Член Совета	06/04/2021 - 06/04/2024

## Правление Банка

Имя, фамилия	Должность	Дата назначения на должность и период
Елена Бурая	Председатель Правления	19/08/2021 - 19/08/2024
Руслан Стецюк	Член Правления, Заместитель председателя Правления	23/09/2019 - 23/09/2022
Михаил Бирзгал	Член Правления	19/08/2021 - 19/08/2024
Владлен Топчян	Член Правления	02/09/2020 - 02/09/2023



В данном публичном квартальном отчете состав консолидированной группы (далее в тексте – концерн) определен в соответствии с Правилами Комиссии рынка финансов и капитала по подготовке публичных квартальных отчетов кредитных учреждений № 231.

АО "Rietumu Banka" является материнской компанией концерна.

№.	Название коммерческого общества	Регистрационный номер	Код места регистрации	Регистрационный адрес	Вид деятельности коммерческого общества*	Доля в основном капитале (%)	Доля прав голоса в коммерческом обществе (%)	Основание для включения в группу**
1.	AS "Rietumu Banka"	40003074497	LV	Latvia, Riga, Vesetas str. 7	BNK	100	100	MT
2.	SIA "RB Investments"	40003669082	LV	Latvia, Riga, Vesetas str. 7	CFI	100	100	MS
3.	SIA "KI Zeme"	40103161381	LV	Latvia, Riga, Vesetas str. 7	PLS	100	100	MMS
4.	SIA "KI Nekustamie īpašumi"	40103182129	LV	Latvia, Riga, Vesetas str. 7	PLS	100	100	MMS
5.	SIA "Vesetas 7"	40103182735	LV	Latvia, Riga, Vesetas str. 7	PLS	100	100	MS
6.	Rietumu leasing OOO	100188077	BY	Belarus, Minsk, Odoevskogo str. 117, 6th floor, office 9	LIZ	100	100	MS
7.	SIA "InCREDIT GROUP"	40103307404	LV	Latvia, Riga, Kr.Barona str. 130	CFI	51	51	MS
8.	SIA "ESP European Steel Production"	40103266905	LV	Latvia, Olaine, Rupnicu str. 4	PLS	100	100	MMS
9.	SIA "Ekoagro"	40003741971	LV	Latvia, Riga, Vesetas str. 7	PLS	100	100	MMS
10.	AS Rietumu Asset Management IPS	40103753360	LV	Latvia, Riga, Vesetas str. 7	IPS	100	100	MS
11.	SIA "Overseas Estates"	40003943207	LV	Latvia, Ventspils, Dzintaru str. 3A	PLS	100	100	MS
12.	KI Invest OOO	1157746168007	RU	Russia, Moscow, 117246. Nauchnij pr. 19	PLS	100	100	MMS
13.	SIA "Euro Textile Group"	40003660929	LV	Latvia, Riga, Ganību dambis 30	PLS	100	100	MS
14.	SIA "KI FUND"	40203088127	LV	Latvia, Riga, Vesetas str. 7	PLS	100	100	MS
15.	SIA "COCHERA DEVELOPMENT GROUP"	40003968198	LV	Latvia, Riga, Vesetas str. 7	PLS	100	100	MMS

\* BNK - банк; ENI - учреждение электронной коммерции; IBS - брокерское общество вложений; IPS - общество по управлению вложениями; PFO - пенсионный фонд; LIZ - лизинговая компания; CFI - другое финансовое учреждение; PLS - вспомогательное общество.

\*\* MS - дочернее общество; MMS - дочернее общество дочернего общества; MT - материнское общество; ST - другое общество.



## Расчет прибыли и убытков

	000'EUR			
	Банк 31.12.2021 Неаудированный	Концерн 31.12.2021 Неаудированный	Банк 31.12.2020 Аудированный	Концерн 31.12.2020 Неаудированный
Процентные доходы	37 560	49 697	40 454	49 570
Процентные расходы	-12 681	-13 564	-15 183	-15 707
Доходы от дивидендов	2 764	139	3 024	138
Комиссионные доходы	14 930	15 562	18 086	18 595
Комиссионные расходы	-2 894	-3 373	-3 049	-3 454
*Чистая прибыль / (убытки) от прекращения признания финансовых активов и финансовых обязательств, не учитываемых по справедливой стоимости с отражением ее изменения в отчете прибыли или убытков*	6 095	4 390	2 888	2 888
Чистая прибыль/(убытки) от финансовых активов и обязательств, учитываемых по справедливой стоимости с отражением её изменения в отчете прибыли или убытков	3 966	3 966	6 245	6 245
Чистая прибыль / (убытки) от курсовой разницы	3 085	4 052	5 372	2 210
Прибыль/(убытки) от прекращения признания нефинансовых активов	1 103	3 543	752	857
Прочие доходы	6 581	17 644	7 489	13 750
Прочие расходы	-566	-2 932	-1 001	-5 335
Административные расходы	-24 888	-37 899	-25 546	-35 445
Износ	-1 842	-1 935	-1 974	-2 005
Накопления (или аннулирование накоплений)	1 158	1 154	-72	-86
Убытки от уменьшения стоимости (или аннулирование обесценения)	-12 923	-10 602	-18 324	-17 827
Прибыль / убыток от вложений в дочерние компании, совместные предприятия и ассоциированные компании, которые учитываются по методу долевого участия	-	-	-335	-605
<b>Прибыль до уплаты подоходного налога</b>	<b>21 448</b>	<b>29 842</b>	<b>18 826</b>	<b>13 789</b>
Подоходный налог	52	-1 230	-701	-996
<b>Прибыль отчетного периода</b>	<b>21 500</b>	<b>28 612</b>	<b>18 125</b>	<b>12 793</b>
Прочий совокупный доход за отчетный период	-4 014	-3 899	-7 766	-7 885



## Балансовый отчет

		000'EUR			
		Банк	Концерн	Банк	Концерн
		31.12.2021	31.12.2021	31.12.2020	31.12.2020
		Неаудированный	Неаудированный	Аудированный*	Неаудированный
<b>АКТИВЫ</b>					
Касса и требования к центробанкам, до востребования		320 562	320 601	261 340	261 362
Требования к кредитным учреждениям, до востребования		32 906	33 400	76 818	77 240
Финансовые активы, оцениваемые по справедливой стоимости с отражением в отчете прибыли/убытков		8 264	8 663	16 141	16 250
Финансовые активы, оцениваемые по справедливой стоимости с отражением в прочем совокупном доходе		380 800	380 800	344 496	344 496
Финансовые активы, оцениваемые по амортизированной стоимости		705 669	662 375	670 637	624 377
Кредиты, нетто		638 482	595 188	606 346	560 086
в т.ч.	кредиты, брутто	660 088	617 411	619 031	573 234
	ожидаемые убытки	-21 606	-22 223	-12 685	-13 148
	этап 1	-3 107	-2 396	-1 475	-1 904
	этап 2	-3 297	-2 668	-1 349	-926
	этап 3	-15 202	-17 159	-9 861	-10 318
Долговые бумаги, нетто		67 187	67 187	64 291	64 291
в т.ч.	долговые бумаги, брутто	68 319	68 319	65 399	65 399
	ожидаемые убытки	-1 132	-1 132	-1 108	-1 108
	этап 1	-601	-601	-583	-583
	этап 2	-467	-467	-525	-525
	этап 3	-64	-64	-	-
Материальные активы		60 661	114 312	67 605	119 223
	основные средства	25 935	36 435	26 714	37 344
	вложения в недвижимость	34 726	77 877	40 891	81 879
Нематериальные активы		1 422	1 436	1 923	1 936
Инвестиции в дочерние компании, совместные предприятия и ассоциированные компании		40 316	18 612	27 319	3 233
Налоговые активы		5	610	-	825
Прочие активы		11 173	14 288	12 904	18 384
Долгосрочные активы и группы выбытия, классифицированные как удерживаемые для продажи		3 404	4 414	-	4 577
<b>Активы всего:</b>		<b>1 565 182</b>	<b>1 559 511</b>	<b>1 479 183</b>	<b>1 471 903</b>
<b>ОБЯЗАТЕЛЬСТВА, СОБСТВЕННЫЙ КАПИТАЛ И РЕЗЕРВЫ</b>					
Обязательства перед Банком Латвии		49 993	49 993	-	-
Обязательства перед кредитными учреждениями, до востребования		5 291	5 291	4 465	4 482
Финансовые обязательства, оцениваемые по справедливой стоимости с отражением в отчете прибыли/убытков		149	149	54	54
Финансовые обязательства, отраженные по амортизированной стоимости приобретения		1 128 885	1 108 341	1 110 930	1 090 238
в том числе:	Вклады	1 100 818	1 098 638	1 082 424	1 077 488
Налоговые обязательства		-	51	-	151
Накопления		33 067	33 040	34 225	34 191
Прочие обязательства		6 297	9 255	5 495	12 668
<b>Обязательства всего</b>		<b>1 223 682</b>	<b>1 206 120</b>	<b>1 155 169</b>	<b>1 141 784</b>
<b>Капитал и резервы</b>		<b>341 500</b>	<b>353 391</b>	<b>324 014</b>	<b>330 119</b>
в том числе:	оплаченный основной капитал	168 916	168 916	168 916	168 916
	эмиссионная наценка акций	52 543	52 543	52 543	52 543
	резервный капитал	23	23	23	23
	нераспределенная прибыль прошлых лет	100 835	105 106	82 710	93 645
	нераспределенная прибыль отчетного года	21 500	26 648	18 125	11 433
	резерв на переоценку основных средств	-	1 840	-	1 869
	резерв на переоценку финансовых активов, оцениваемых по справедливой стоимости	-2 317	-2 317	1 697	1 697
	резерв переоценки валюты	-	-3 593	-	-3 736
	неконтролирующая доля участия	-	4 225	-	3 729
<b>Капитал и резервы и обязательства всего:</b>		<b>1 565 182</b>	<b>1 559 511</b>	<b>1 479 183</b>	<b>1 471 903</b>
<b>Внебалансовые обязательства и гарантии, нетто</b>		<b>139 905</b>	<b>88 204</b>	<b>158 439</b>	<b>103 205</b>
в том числе:	внебалансовые обязательства и гарантии, брутто	140 045	88 317	158 663	103 396
	ожидаемые убытки	-140	-113	-224	-191
	этап 1	-126	-99	-224	-191
	этап 2	-14	-14	-	-

\* Информация подготовлена на основании данных аудированного отчета за 31 декабря 2020 года.





## Показатели

	Банк 31.12.2021 Неаудированный	Концерн 31.12.2021 Неаудированный	Банк 31.12.2020 Аудированный*	Концерн 31.12.2020 Неаудированный
ROE <sup>1</sup>	6.37%	7.72%	5.84%	3.61%
ROA <sup>2</sup>	1.39%	1.72%	1.25%	0.75%

## Нормативные требования

	Банк 31.12.2021 Неаудированный	Концерн 31.12.2021 Неаудированный	Банк 31.12.2020 Аудированный*	Концерн 31.12.2020 Неаудированный
Показатель достаточности капитала	23.34%	23.04%	22.76%	22.61%

## Финансовые показатели

	Банк 31.12.2021 Неаудированный	Концерн 31.12.2021 Неаудированный	Банк 31.12.2020 Аудированный*	Концерн 31.12.2020 Неаудированный
Отношение собственного капитала к кредитному портфелю	53.49%	59.37%	53.44%	58.94%
Отношение кредитного портфеля к активам	40.79%	38.17%	40.99%	38.05%
Отношение собственного капитала к активам	21.82%	22.66%	21.90%	22.43%
Отношение депозитов к кредитам	172.41%	184.59%	178.52%	192.38%

<sup>1</sup>ROE - Отношение чистой прибыли отчетного периода к средней величине собственного капитала

<sup>2</sup>ROA - Отношение чистой прибыли отчетного периода к средней величине всех активов

\* Информация подготовлена на основании данных аудированного отчета за 31 декабря 2020 года.



## Сводный отчет собственного капитала и минимальных требований к капиталу

№	Наименование позиции	Банк	Концерн
		000'EUR 31.12.2021	000'EUR 31.12.2021
<b>1</b>	<b>Собственный капитал (1.1.+1.2.)</b>	<b>295 159</b>	<b>291 876</b>
1.1.	Капитал первого уровня (1.1.1.+1.1.2.)	276 320	273 037
1.1.1.	Основной капитал первого уровня	276 320	273 037
1.1.2.	Дополнительный капитал первого уровня	-	-
1.2.	Капитал второго уровня	18 839	18 839
<b>2</b>	<b>Общая сумма требований к капиталу по рискам (2.1.+2.2.+2.3.+2.4.+2.5.+2.6.+2.7.)</b>	<b>1 264 388</b>	<b>1 267 069</b>
2.1.	Взвешенная стоимость риска рискованных сделок по кредитному риску, кредитному риску контрагента, риску снижения возмещаемой стоимости и риску неоплаченной поставки	1 126 061	1 104 942
2.2.	Общая сумма требований к капиталу по риску расчетов/поставок	-	-
2.3.	Общая сумма требований к капиталу по риску позиции, валютному риску и товарному риску	7 712	8 224
2.4.	Общая сумма требований к капиталу по операционному риску	130 286	153 574
2.5.	Общая сумма требований к капиталу для коррекции стоимости кредитов	329	329
2.6.	Общая сумма требований к капиталу по рискам больших сделок в торговом портфеле	-	-
2.7.	Сумма требований к капиталу по прочим рискам	-	-
<b>3</b>	<b>Показатели и уровни капитала</b>		
3.1.	Показатель основного капитала первого уровня (%) (1.1.1./2.*100)	21.85	21.55
3.2.	Избыток (+)/ недостаток (-) основного капитала первого уровня (1.1.1.-2.*4.5%)	219 423	216 019
3.3.	Показатель капитала первого уровня (%) (1.1./2.*100)	21.85	21.55
3.4.	Избыток (+)/недостаток(-) капитала первого уровня (1.1.-2.*6%)	200 457	197 013
3.5.	Общий показатель капитала (%) (1./2.*100)	23.34	23.04
3.6.	Общий избыток (+)/ недостаток (-) капитала (1.-2.*8%)	194 008	190 510
<b>4</b>	<b>Резервные требования общего капитала (4.1.+4.2.+4.3.+4.4.+4.5.)</b>	<b>44 857</b>	<b>44 975</b>
4.1.	Резерв сохранения капитала	31 610	31 677
4.2.	Резерв сохранения в связи с макропруденциальным или системным риском, выявленным на уровне государства-участника	-	-
4.3.	Антициклический резерв капитала, специфический для организации	603	627
4.4.	Резерв капитала для системного риска	-	-
4.5.	Прочий резерв капитала для организации системного значения	12 644	12 671
<b>5</b>	<b>Показатели капитала с учетом коррекции</b>		
5.1.	Размер коррекции стоимости активов, применяемый для пруденциальных целей	-	-
5.2.	Показатель основного капитала первого уровня с учетом коррекции, указанной в строке 5.1.	21.85%	21.55%
5.3.	Показатель капитала первого уровня с учетом коррекции, указанной в строке 5.1.	21.85%	21.55%
5.4.	Общий показатель капитала с учетом коррекции, указанной в строке 5.1.	23.34%	23.04%



## Информация о показателях собственного капитала и достаточности капитала, если кредитная организация применяет переходный период для смягчения влияния МСФО (IFRS) 9 на капитал

№	Наименование позиции	Банк	Концерн
		000'EUR 31.12.2021	000'EUR 31.12.2021
1.A	Собственный капитал, если переходный период МСФО (IFRS) 9 не применяется	291 409	288 561
1.1.A	Капитал первого уровня, если переходный период МСФО (IFRS) 9 не применяется	272 570	269 722
1.1.1.A	Основной капитал первого уровня, если переходный период МСФО (IFRS) 9 не применяется	272 570	269 722
2.A	Общая сумма рискованных сделок, если переходный период МСФО (IFRS) 9 не применяется	1 260 285	1 263 350
3.1.A	Показатель основного капитала первого уровня, если переходный период МСФО (IFRS) 9 не применяется	21.63%	21.35%
3.3.A	Показатель капитала первого уровня, если переходный период МСФО (IFRS) 9 не применяется	21.63%	21.35%
3.5.A	Общий показатель капитала, если переходный период МСФО (IFRS) 9 не применяется	23.12%	22.84%

АО Rietumu Banka не применяет временный подход согласно статье 468 Регламента № 575/2013 в отношении использования нереализованной прибыли или убытков по финансовым активам, которые оцениваются по справедливой стоимости с отображением в прочих совокупных доходах, в расчете показателей собственного капитала и достаточности капитала.

## Расчет показателя покрытия ликвидности

№	Наименование позиции	Банк	Концерн
		000'EUR 31.12.2021	000'EUR 31.12.2021
1	Резерв ликвидности	397 673	397 711
2	Исходящие чистые денежные потоки	103 093	102 237
3	Показатель покрытия ликвидности (%)	385.74%	389.01%



С информацией о риск-менеджменте можно ознакомиться в последнем опубликованном годовом отчете Банка:

<https://www.rietumu.com/ru/about-bank/bank-finance/bank-finance-audited>



## Анализ концентрации портфеля ценных бумаг Банка и Концерна

Портфель ценных бумаг Банка и Концерна по странам, в которых общая учетная стоимость эмитированных ценных бумаг превышает 10 процентов от собственного капитала Банка.

000'EUR					
31.12.2021 Неаудированный	Финансовые инструменты, оцениваемые по справедливой стоимости с отражением в отчете прибыли/убытков	Финансовые инструменты, оцениваемые по справедливой стоимости с отражением в прочем совокупном доходе	Финансовые инструменты, оцениваемые по амортизированной стоимости	ВСЕГО:	% к собственному капиталу*
Эмитент					
<b>Люксембург</b>					
Кредитные учреждения	-	1 028	-	1 028	
Другие финансовые корпорации	-	2 115	25 314	27 429	
Нефинансовые корпорации	-	9 744	1 477	11 221	
<b>Всего:</b>	-	<b>12 887</b>	<b>26 791</b>	<b>39 678</b>	<b>11.62%</b>
<b>США</b>					
Кредитные учреждения	-	1 744	-	1 744	
Другие финансовые корпорации	5 911	25 451	-	31 362	
Нефинансовые корпорации	3	44 801	4 148	48 952	
<b>Всего:</b>	<b>5 914</b>	<b>71 996</b>	<b>4 148</b>	<b>82 058</b>	<b>24.03%</b>
<b>Ценные бумаги других стран:</b>	<b>1 730</b>	<b>295 917</b>	<b>36 248</b>	<b>333 895</b>	
<b>Всего портфель ценных бумаг:</b>	<b>7 644</b>	<b>380 800</b>	<b>67 187</b>	<b>455 631</b>	

\* Общий остаток по эмитентам одного государства в процентах от собственного капитала Банка

